

# なかがわ

広報

2019. 4



町のイメージキャラクター  
「なかちゃん」



No.163

平成31年度那珂川町予算	2
アフターDC「なかチョイス」	5
平成31年度職員配置一覧	7
卒業おめでとう	16



**卒業おめでとう**  
**(小川中学校卒業式)**

# 平成31年度 一般会計予算 81億円

平成31年度は、まちづくりの方向性とその実現のための基本目標を示した「第2次那珂川町総合振興計画」の前期基本計画が計画の4年目であり、成果や効果を見ながら仕上げ段階に入っていくとともに、人口減少に対応した具体的・重点的施策である「那珂川町人口ビジョン」や、計画対象期間の最終年度となる「那珂川町まち・ひと・しごと創生総合戦略」に掲げられた基本目標および重要業績評価指標の達成に向けた予算を計上しました。

平成31年度の主な事業としては、子育て世代の移住定住を促進するとともに、少子高齢化に歯止めをかけ、定住人口の増加を図るため、子育て支援住宅整備事業費を計上するほか、町民の健康増進や、学校教育における体育課程の充実など、町民がいつでも気軽にスポーツができる環境をつくるため、町民プール整備事業費を計上しました。

また、新規の事業として、新生児聴覚検査費用助成事業や、消防団員自動車運転免許取得費補助金のほか、学校教育のICT化に向けた環境整備として、小中学校へのタブレット型パソコンの導入費用を計上しました。

さらに、庁内の移住定住および地域づくりに関する窓口を一本化し、「なかがわぐらし推進係」を新設するとともに、空き家・高手の里モニターツアー事業などの、移住定住を促進する予算

を計上しました。

その結果、一般会計、特別会計、水道事業会計を合わせた予算額は、13億6248万円となり、前年度と比較して5億4232万円、3.8%の減となりました。また、一般会計予算では、81億円となり、前年度と比較すると、1億6千万円の減(1.9%減)となりました。この減額の主な要因は、旧本庁舎および旧小川庁舎の解体工事の減額のほか、ケーブルテレビ事業特別会計において、小川サブセンター整備工事が完了したことによるものです。



## 一般会計・特別会計・企業会計予算額(前年との比較)

(単位：千円：%)

会計区分	項目	平成31年度	平成30年度	比較増減	対前年度比率
一	般 会 計	8,100,000	8,260,000	△160,000	△1.9
特 別 会 計	ケーブルテレビ事業	224,000	650,000	△426,000	△65.5
	国民健康保険	2,142,000	2,090,000	52,000	2.5
	後期高齢者医療	209,500	211,000	△1,500	△0.7
	介護保険	1,945,000	1,945,000	0	0.0
	下水道事業	300,000	310,000	△10,000	△3.2
	農業集落排水事業	51,000	51,000	0	0.0
	計	4,871,500	5,257,000	△385,500	△7.3
水 道 事 業 会 計	690,980	687,800	3,180	0.5	
総 計	13,662,480	14,204,800	△542,320	△3.8	

## 町民1人当たりの目的別の予算額(平成31年3月1日現在人口16,392人)

(単位：円)

議会費	総務費	民生費	衛生費	農林水産業費	商工費	合 計
5,839	58,424	133,361	43,236	31,146	25,950	
土木費	消防費	教育費	災害復旧費	公債費	予備費	
46,847	26,518	58,781	1	63,735	305	

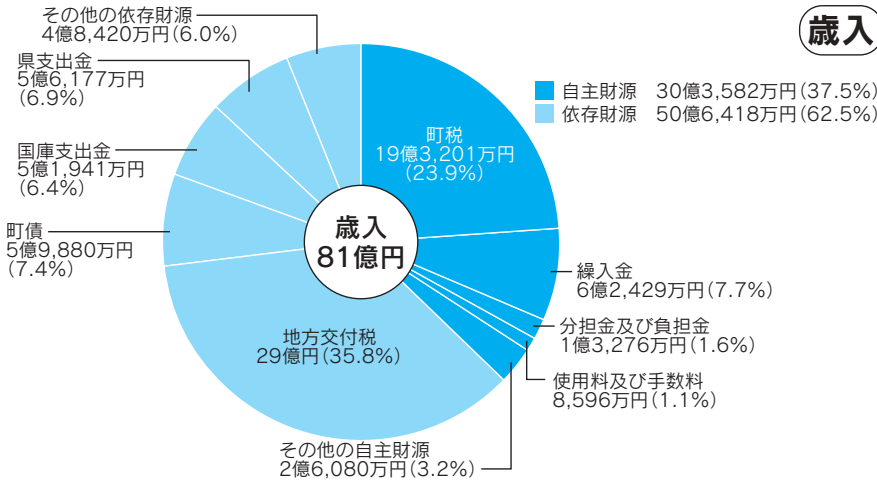


## 自主財源は全体予算の37・5%

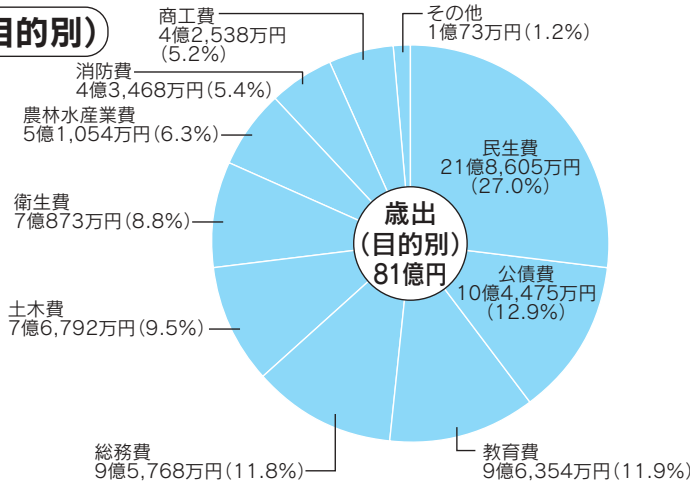
歳入の構成については、大きく分けて自主財源(町税や使用料、手数料など町独自でまかなえるもの)と依存財源(地方交付税、国・県支出金、町の借金である町債等)の2つに分けられます。

自主財源については、町税のうち、入湯税は減額となりますが、個人町民税、法人税のほか、町たばこ税などが

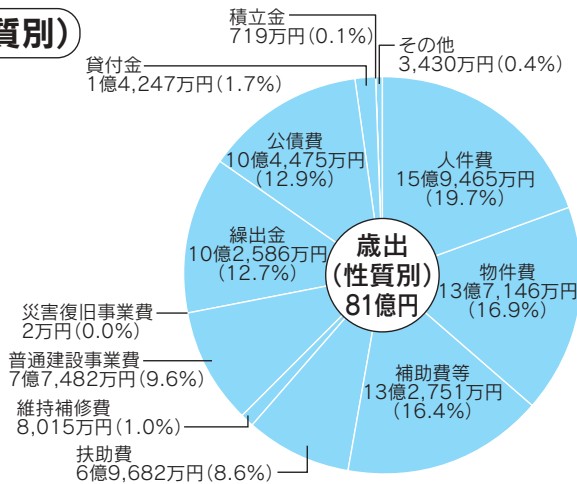
### 歳入



### 歳出(目的別)



### 歳出(性質別)



増額となったため、自主財源は、30億3582万円で、構成比は37・5%、自主財源の中心となる町税は、19億3201万円(23・9%)となっています。

依存財源は、50億6418万円(62・5%)で、構成比は、62・5%となりました。依存財源の中心となる地方の財源保障のための地方交付税は、29億円で歳入全体の35・8%を占めております。

## 投資的経費は9・6%

歳出については、町の厳しい財政状況を踏まえ、事業の平準化に努めるとともに、前例や既成概念にとらわれず、必要性、緊急性、費用対効果を検証し、町民の安心・安全な生活基盤を構築するための予算といたしました。

目的別の主な事業については、民生費では、認定こども園管理運営費、障害者福祉サービス事業費や児童手当支給事業費のほか、後期高齢者医療費や介護保険特別会計繰出金などです。

公債費は、合併特例債や過疎対策事業債のほか、臨時財政対策債等の町債の元金および利子の支払に要する経費です。

教育費は、学校管理費、学校整備費、給食センター管理運営費のほか、体育施設維持管理費、文化財費などが主なもの。

総務費は、デマンド交通、馬頭烏山線運行経費や、ケーブルテレビ事業特別会計繰出金のほか、まちづくり等に要する経費です。

土木費は、道路新設改良費、町道維持補修費のほか、町営住宅等管理費や公共下水道事業繰出金などです。

このほか、衛生費、農林水産業費、消防費、商工費などとなっています。

歳出の性質別内訳は、建設事業費などの投資的経費と人件費や物件費などの消費的経費、公債費などのその他の経費の3つに分けることができます。

投資的経費は、7億7484万円(9・6%)、消費的経費は、50億7059万円(62・6%)、その他の経費は、22億5457万円(27・8%)となっています。

# 平成31年度予算の主要施策（一般会計予算）

## 快適に暮らせるまちをつくる

○地方道路交付金事業	128,000千円
○町道改良舗装事業	120,500千円
○デマンド交通運行事業	20,482千円
○住宅・建築物耐震改修等事業	8,303千円
○常備消防、非常備消防管理運営 ・消防団員自動車免許取得費補助金【新規】	377,134千円

## 人を育むまちをつくる

○馬頭高等学校通学費等の助成	8,100千円
○小中学校の管理運営	210,367千円
○中学校の施設整備 ・小川中学校校舎改修工事【新規】	110,000千円
○体育施設の維持管理運営 ・町民プール整備事業【新規】	59,089千円
○スポーツの振興	7,731千円
○文化振興事業	14,129千円
○国際交流事業	5,213千円



## 人と自然が共生するまちをつくる

○ごみ収集事業	221,043千円
○し尿処理対策事業	70,425千円
○生ごみ堆肥化事業	17,226千円
○低炭素まちづくり推進設備等導入事業	3,960千円

## ともに考え行動するまちをつくる

○なかがわ元気プロジェクト事業	5,500千円
○木質資源出荷促進地域活性化事業	1,000千円



## 元気で明るく暮らせるまちをつくる

○母子保健事業 ・新生児聴覚検査費用助成事業【新規】	23,132千円
○地域づくり推進事業費【新規】	13,400千円
○障害者福祉サービス費	350,951千円
○児童手当支給事業	178,574千円
○こども医療費助成事業	36,000千円
○南那須地区広域行政事務組合病院費負担金	90,838千円

## 活力をおこすまちをつくる

○畜産振興事業	77,235千円
○中部中山間地域総合整備事業	95,010千円
○木材需要拡大事業	18,000千円
○とちぎの元気な森づくり事業	12,815千円
○商工業振興事業	42,254千円

## まちづくりの3大重点プロジェクト

○「雇用の創出」推進プロジェクト ・企業立地促進、雇用促進奨励事業	110,000千円
○「結婚・出産・子育て」推進プロジェクト ・認定こども園の管理運営(3園) ・結婚促進事業 ・子育て世代包括支援センター事業	174,428千円 4,000千円 10,589千円
○「新しい人の流れ創出」推進プロジェクト ・子育て支援住宅整備事業 ・地域おこし協力隊事業 ・プレミアム商品券発行事業 ・空き家、高手の里モニターツアー事業【新規】	5,175千円 25,000千円 20,000千円 4,000千円





# 本物の出会い 栃木



アフターデスティネーションキャンペーン(アフターDC) 開催期間 6月30日(日)まで

JRグループ6社と地域が、協働で取り組む国内最大規模の観光キャンペーンは、「花」「食」「温泉」「自然」「歴史・文化」をテーマとし、全国から多くのお客様に訪れていただけるよう観光誘客を図るもので、昨年度に引き続き、今年度は「アフターDC」として栃木県内で開催されています。

町内では、左記の特別企画のほか、県内各地でも観光素材を活かしたたくさんの方の観光イベント等が開催されますので、ぜひこの機会に満喫しお楽しみください。

## 【なかちヨイス】



「なかちヨイス」とは、町内の飲食店で那珂川町発祥の特産品・温泉とらふぐを、アフターDC期間中にしか食べられない特別メニューやお得なセットメニューで提供する特別企画です。

「なかちヨイス」は次の5店舗で提供していますので、みなさんもぜひ「なかちヨイス」してみてください。(写真は一例ですので、メニューの詳細は各飲食店にお問い合わせください。)



### 御前岩物産センター

定休日 期間中無休  
料金 1,620円(要予約)  
問い合わせ ☎0287-93-0680



### すし遊膳「錬聖」

定休日 月曜日  
料金 3,240円(要予約)  
問い合わせ ☎0287-96-5133



### 寿司処 あすか

定休日 月曜日  
料金 3,000円(要予約)  
問い合わせ ☎0287-92-0550



### 大八寿司

定休日 木曜日  
料金 1,900円  
問い合わせ ☎0287-92-5108



### そば処 古館

定休日 水曜日  
料金 1,700円  
問い合わせ ☎0287-92-5119



## 「ふくろうがいっぱい」展 第2弾!

4月25日(木)から日本最大級の大フクロウ(不苦勞)像がある、運氣上昇・金運福德のパワースポットとして人気のある鷺子山上神社では、たくさんの方のふくろうの絵本や置き物を展示します。絵本は手に取って読むこともできます。

場所 鷺子山上神社(矢又1948)  
料金 拝観料無料  
問い合わせ ☎0287(92)2751

## 木村 信也氏に瑞宝双光章

本年1月に米寿を迎えられた元馬頭町立小砂小学校長 木村信也氏(馬頭)は、長年の教育行政の功績が認められ、瑞宝双光章が授与されました。  
木村氏は、昭和24年に教職に就かれ、以来、馬頭町立小砂小学校長を退職するまで、初・中等教育の推進に尽力されました。  
誠におめでとうございます。



## 2019年工業統計調査を実施します

- 工業統計調査は、従業者4人以上の全ての製造事業所を対象に6月1日時点で実施します。
- 工業統計調査は、我が国における工業の実態を明らかにすることを目的とする政府の重要な調査で、統計法に基づく報告義務のある基幹統計調査です。
- 調査の結果は、中小企業施策や地域振興など、国及び地域行政施策のための基礎資料として活用されます。
- 調査票にご記入いただいた内容は、統計作成の目的以外(税の資料など)に使用することは絶対ありません。
- 調査の趣旨・必要性をご理解いただき、ご回答をよろしくお願いいたします。



工業統計キャラクター  
コウちゃん

問い合わせ

県統計課

☎028(623)2242

企画財政課

☎0287(92)1114

ホームステイウィークエンド

in那珂川2019春(田植え)

ホストファミリーを募集します

国際交流を楽しみたい方、外国語が得意な方、上手になりたい方など、どなたでも奮ってご応募ください！特別なことは必要ありません。遠くの友人がやってきた、そんな気持ちで受け入れてみませんか。

田植え体験 5月11日(土)午前10時～午後1時30分頃 下芳井公民館近く圃場

ホームステイ 5月11日(土)午後～12日(日)の昼ごろまで

申し込み締め切り 4月19日(金)

問い合わせ・申し込み

那珂川町教育委員会 生涯学習課

☎0287(92)1135

E-mail: [sgaku@town.tochigi-nakagawa.lg.jp](mailto:sgaku@town.tochigi-nakagawa.lg.jp)

## 「なかがわぐらし推進係」を新設しました

(役場2階 企画財政課内)

平成31年4月1日から、空き家情報提供や那珂川町への移住相談などの移住定住事業の推進と、地域づくりに関係する事業を担当する「なかがわぐらし推進係」を新設しました。

主な事務事業は次のとおりです。

### 1. 移住定住に関する事務事業

- (1) 空き家物件の紹介
- (2) 空き家改修補助の相談
- (3) 高手の里(大山田下郷)の貸付け
- (4) 高手の里お試しハウス使用の受付
- (5) 那珂川町への移住定住の相談

### 2. 地域づくりに関する事務事業

- (1) 地域おこし協力隊事業に関すること
- (2) 提案型補助金に関すること
- (3) 木の駅プロジェクト補助金に関すること
- (4) 協働のまちづくりに関すること



問い合わせ

企画財政課なかがわぐらし推進係

☎0287-92-1114 E-mail [gurashi@town.tochigi-nakagawa.lg.jp](mailto:gurashi@town.tochigi-nakagawa.lg.jp)



# 副町長に内田 浩二氏、教育長に吉成 伸也氏

4月2日付けで新しく副町長となられた内田浩二氏(前県土整備部都市計画課長)、同日付けで教育長となられた吉成伸也氏(前南那須教育事務所長)に、抱負をうかがいました。



副町長の内田浩二と申します。私は、学生時代の4年間を除き本町(旧馬頭町)に住み、地域や多くの皆様に支えられ平穩無事に暮らせていること

に日々感謝です。

本町も現在、40年後には人口が半減するという、誰もが経験したことのない大変な時代に突入しています。こうした中、福島町長の「この町をもっと明るく、もっと元気になりたい」という思いや基本方針の下、町民協働による安全・安心のまちづくりに微力を尽くしてまいりますので、皆様の御理解・御協力をお願いします。



4月2日付けをもちまして教育長を拝命いたしました、吉成伸也でございます。

風光明媚な那珂川町に住み、

この町の学校で学ぶ子どもたちのために、町民の皆様とともに成長を支えていきたいと思っております。いつの時代にも子どもは未来を担い、その笑顔、歓声、躍動する姿は私たちの喜びです。

子どもから大人まで生涯にわたって楽しく学び続けることができるよう、誠心誠意尽くして参りますので、どうぞよろしくお願いたします。

## 平成31年度 那珂川町職員配置一覽

4月1日付けの人事異動に伴う、職員の配置は次のとおりです。

※異動(新規採用者含む)があった職員は青字、○は昇任者

### 総務課 ☎(92) 1111

課長 高林 伸栄

課長補佐兼消防交通係長 田角 章

課長補佐(行政担当) ○杉本 篤

### ●行政係

係長 橋本 秀一

課付係長 ○猪股 倫子

主査 露久保 一

主査 星 孝範

主事補 利光真由子

### ●管財係

係長 ○小高 博史

専門員 田所 明

主事 秋元 一彦

### ●消防交通係

主査 藤田 智大

主事 岡 健太

### ※広域行政事務組合派遣

課付課長 ○深澤 昌美

主査 小川 将照

※栃木県市町村課派遣

### 小川出張所 ☎(96) 2111

所長 藤田 善久

●総務係 佐藤 郁夫

係長 齋藤 貴之

課付係長 齋藤 貴之

### ●町民係

係長 石塚 章貴

主査 五月女倫子

### 企画財政課 ☎(92) 1114

課長 益子 雅浩

課長補佐兼財政係長 ○谷田 克彦

### ●企画調整係

係長 久保寺康之

主査 奈良 大輔

### ●財政係

主査 笹沼 正嗣

### ●広報広聴係

係長 竹川久美子

主査 鈴木美裕紀

### ●ながわぐらし推進係

係長 佐藤 康隆

主事 大金 知織

主事 岡山このみ

### ケーブルテレビ放送センター ☎(92) 1121

### ●情報管理係

係長 高野 曜路

主事 関谷 龍太

主事 大金 弘明

### 税務課 ☎(92) 1120

課長 小松 重隆

課長補佐兼資産税係長 ○横山 和則

課長補佐(徴収担当) 笠井智恵子

●管理収税係 係長(※矢板県税事務所併任) 仲野谷智弘

主査 佐藤 禎晃

主査 阿久津康史

主事 川上 篤

### ●住民税係

係長 ○菊地 宏明

主査 小林 宏美

主事 岡 悠吏

### ●資産税係

主査 佐藤 洋平

主事 川井奈都子

主事補 星 夏美

### 住民課 ☎(92) 1112

課長 大森 新一

課長補佐(保険年金担当) 藤浪 京子

### ●戸籍住民係

係長 高野 恵

主事 菊池 明子

主事 菊池愛咲美

主事 谷田 直史

### ●保険年金係

係長 石井 美帆

主査 福嶋 雅俊

主事 石田千麻紀

### 生活環境課 ☎(92) 1110

課長 大武 勝

課長補佐 熊田 則昭

課長補佐兼生活環境係長

○大橋 裕一

●生活環境係

石澤 聡

●環境推進係

屋代 正子

健康福祉課 ☎(92)1119

課長 立花喜久江

課長補佐兼健康管理センター

所長 小松 悦子

●社会福祉係

係長 仲野谷智子

主事 藤田 智美

保健師 半田 理瑛

主事補 木村 遼平

●高齢福祉係

係長 永森 強

主事 中野 健太

主事 川俣 光世

主事 秋元 梢

●健康増進係

係長 磯野 律子

管理栄養士 小室 綾恵

主事 本多和佳子

保健師 佐藤 恵美

●地域包括支援センター

課長補佐兼地域包括支援セン

ター所長 益子 利枝

課長補佐 ○小山田智子

主任社会福祉士

保健師 ○立川 正史

武田 詠美

小川総合福祉センター

☎(96)2161

課長補佐兼小川総合福祉セン

ター所長 高瀬 敏之

子育て支援課

課長 ○薄井 和夫

課長補佐 星 学

係長 藤田 寿彦

主事 鈴木 倫央

主事 小幡 優子

主事 益子 ゆか

●母子保健係

係長 ○高橋 麻紀

保健師 手束 奈津

保健師 柴田 理美

臨床心理士 原口 正人

なかのこ認定こども園

☎(92)2202

主幹兼園長 大金 浩子

教頭 高橋 和子

保育教諭 天沼 久恵

保育教諭 加藤 剛史

保育教諭 高瀬 弘

保育教諭 岡安 柚佳

保育教諭 益子 恵

保育教諭 森山 佳澄

保育教諭 佐藤雅佑子

主任調理員 川那子和枝

業務員 岡 文子

ひばり認定こども園

☎(92)2301

主幹兼園長 永森あつ子

教頭 佐藤 尚巳

主幹保育教諭 伊藤由紀子

保育教諭 菊地真祐美

保育教諭 星 将司

保育教諭 薄井裕香子

保育教諭 藤澤佳代子

保育教諭 高野 優希

保育教諭 森 千花

わかあゆ認定こども園

☎(96)5221

主幹兼園長 大森 尚美

教頭 川上 清美

主幹保育教諭 高野 路康

保育教諭 永井 千穂

保育教諭 長谷川文香

保育教諭 佐藤 有加

保育教諭 田代 寿樹

保育教諭 白石 牧子

保育教諭 岡 珠美

保育教諭 菊池 美穂

保育教諭 川井 愛純

保育教諭 黒川 聖華

保育教諭 北條由布子

保育教諭 高野恵梨奈

保育教諭 村上 有菫

子育て支援センターわかあゆ

☎(96)5223

保育教諭 伊藤佐由加

建設課 ☎(92)1118

課長 益子 泰浩

課長補佐 ○加藤 博行

●管理係

係長 大金 典彦

課付係長 星 裕之

主事 小高美奈子

主事補 天生目大樹

●土木建築係

係長 長山 康志

主事 川上 雅彰

主事 深澤 啓太

●地籍調査係

係長 小室 達夫

主事 小森 亮利

主事補 仁平 陵賀

主査 川俣 貴弘

※栃木県烏山土木事務所派遣

農林振興課 ☎(92)1113

課長 坂尾 一美

課付課長(農業委員会事務局

長併任) ○小室 利雄

課長補佐 星 善浩

●農政係

係長 ○大森 祐城

主事 水井 巧

主事 津久井仁也

主事補 景山 遼汰

●農林整備係

係長 磯野 大

主査 星 晴奈

主査 ○藤澤 祐紀

主事 高橋 智也

主事補 川井 康広

●農地調整係(農業委員会事務

局併任)

係長 藤田 洋美

主査 小高 恵

●商工観光課 ☎(92)1116

課長 薄井 亮

課長補佐兼商工係長 渋谷 直樹

●商工係

主査 ○野上 康二

●観光係

係長 露久保 論

主事 山崎 真衣

●会計課 ☎(92)1117

会計管理者兼課長

課長補佐 ○石井 里子

係長 笹沼 公一

主事 佐藤 武

●会計係

主事 齋藤 梨菜

●学校教育課 ☎(92)1124

課長 ○板橋 文子

課長補佐 ○村上 明美

課長補佐(指導主事) 田邊美代子

●学校管理係

係長 豊田 博之

主査 福田 貴行

主事 佐藤 智子

●学校教育係

係長 鈴木 浩史

課付係長 ブラックパン ケビン

主査 ○興野 瞳



臨床心理士 齋藤 優紀  
主事補 和泉 香奈

学校給食センター

主幹兼所長 ○江口 義男  
主査 五江 美智子

生涯学習課

課長 佐藤 裕之  
課長補佐兼生涯学習係長 屋代 真一

生涯学習係

社会教育主事 佐藤 崇  
課付係長 友田 哲也  
主事補 菅原 太雅

スポーツ振興係

係長 川上 昌之  
主事 板山 篤史  
主事 小林 愛美  
主事補 岸 希

なす風土記の丘資料館

☎(96)3366

文化振興係

係長 ○近藤 美幸  
学芸員 金子 智美  
主事 中野 三恵

馬頭広重美術館

☎(92)1199

課長補佐兼事務長

主任学芸員 加藤 啓子  
学芸員 長井 裕子  
山内 れい

議会事務局

局長 ○岩村 房行  
局長補佐兼議事係長 笠井 真一

局長補佐兼庶務係長

○金子 洋子

上下水道課

課長 田代 喜好  
課長補佐兼業務係長 齋藤 昌代

業務係

主事 薄井 里枝  
主事補 日比野 瑠奈

水道係

係長 田邊 康行  
主査 ○佐藤 将太郎

下水道係

技師補 菊地 一誠  
係長 川上 浩  
主事 菊池 良  
主事 本多 美玲

◆退職者(3月31日付け)

会計管理者兼会計課長

橋本 民夫  
総務課付課長 田所 明  
住民課長 薄井 桂子  
子育て支援課長

稲澤 正広  
学校教育課長 板橋 了寿  
健康福祉課主幹兼地域包括支

援センター所長 秋元千代子  
学校教育課主幹兼学校給食セ

ンター所長 小高 誠一  
議会議務局庶務係長 長家佳奈子

わかあゆ認定こども園保育教

諭 鈴木 東理  
なかのこ認定こども園主任調

理員 岡 文子  
健康福祉課社会福祉専門員

薄井 健一  
建設課土木建築専門員 穴山喜一郎

農林振興課農林整備専門員 山口 守

生涯学習課生涯学習専門員 星 文子

子育て支援センター技術員 大森美弥子

上下水道課水道業務員 菊池 一彦

新規採用職員紹介



前列右から、

岸 希(生涯学習課)  
星 夏美(税務課)

日比野瑠奈(上下水道課)  
和泉 香奈(学校教育課)

利光真由子(総務課)  
村上 有萐(わかあゆ認定こ

ども園)  
武田 詠美(健康福祉課)  
佐藤 恵美(健康福祉課)

後列右から、  
天生目大樹(建設課)

菅原 太雅(生涯学習課)  
菊地 一誠(上下水道課)

仁平 陵賀(建設課)  
川井 康広(農林振興課)

木村 遼平(健康福祉課)  
景山 遼汰(農林振興課)

地域おこし協力隊

☎(92)2825

※青字は活動内容

戸松 淑朗

観光ツーリズムの企画など

齋藤 悠子

中心市街地の再生など

安達 里奈

地域の魅力あるイベント開催など

磯野 勇

特産品の料理開発など

癸生川桃子

移住定住の情報発信など

山口 聡

観光情報の発信、PRなど



癸生川 桃子 山口 聡  
私たちが、新しい隊員です。

# 時には役場に届出が必要です！

## 第三者行為にあったとき

第三者行為とは、交通事故やケンカ、食中毒、犬にかまれた等、第三者(加害者)により受けた傷病のことです。第三者行為の治療にかかる医療費は、原則的には加害者の全額負担ですが、国民健康保険に加入されている方は、一時的に保険で医療費を立て替えることができます。保険証を使って治療を受ける際は、届出をする義務がありますので、すみやかに国民健康保険窓口へ届出をしてください。

## 第三者行為に該当するものの例



※お互いに過失がある場合や、加害者が親族や不明である場合も届出が必要です

## ただし、下記の場合の治療には保険証を使う事ができません

- 勤務中や通勤途中での事故
- 不法行為(飲酒運転や無免許運転)など
- 示談を済ませてしまったとき

加害者から治療費を受け取ったり、示談を済ませたりすると、国保が使えなくなる場合があります。

示談の前に必ず国民健康保険窓口へご連絡ください。

## 届出について

### 1. 国民健康保険窓口へ連絡

まずは、住民課保険年金係へご連絡ください。

### 2. 必要書類を提出

保険会社を通じて提出することも可能です。

その際は保険会社が書類を作成しますので、保険会社に第三者行為の届出をする事を伝えてください。

### 3. 町が第三者と連絡を取ります

提出された書類を基に、町が加害者や保険会社等と連絡を取り、医療費の請求などの交渉をします。

詳しくは、下記へお問い合わせください。

問い合わせ 住民課 保険年金係 ☎0287-92-1112

## ケガ・病気の原因の問い合わせ にご協力ください

町では、適正な医療費の給付を行うために、ケガや病気の原因について被保険者の方へ問い合わせを行う場合があります。ご協力をお願いいたします。





# 国民健康保険・国民年金 こんな

## 国民健康保険・国民年金の加入・脱退

春は学校の卒業・入学、会社の就職・退職と重なり、異動の多い季節です。異動に伴い、加入している健康保険や年金が変わる場合がありますので、脱退・加入の手続きを忘れないようにしましょう。

国民健康保険(国保)に加入・脱退するとき	役場に持っていくもの
他の市町村から転入したとき	・ 転出証明書 ・ 印鑑、マイナンバーがわかるもの、本人確認ができるもの
他の市町村へ転出するとき	・ 国民健康保険被保険者証 ・ 印鑑、マイナンバーがわかるもの、本人確認ができるもの
社会保険などの保険に入ったとき	・ 国民健康保険被保険者証と社会保険被保険者証 ・ 印鑑、マイナンバーがわかるもの、本人確認ができるもの
社会保険などをやめたとき	・ 資格喪失証明書 ・ 印鑑、マイナンバーがわかるもの、本人確認ができるもの
子どもが生まれたとき	・ 母子手帳、国民健康保険被保険者証 ・ 印鑑、マイナンバーがわかるもの、本人確認ができるもの
死亡したとき	・ 国民健康保険被保険者証 ・ 印鑑、マイナンバーがわかるもの、本人確認ができるもの

※世帯に国保加入者がいる場合の転入・転出・転居・世帯合併・世帯分離・世帯主変更などの住民異動届に伴う異動の際にも、国保の保険証を持参してください。

### 注 意

保険証が切り替わったら、必ずその月に受診した医療機関へ新しい保険証を提示してください。

社会保険等に加入している期間であるにも関わらず、国民健康保険の被保険者証を使って医療機関を受診した場合、保険負担分の医療費をご本人に請求する場合がありますので、ご了承ください。

(例) 医療費に10,000円かかったとき (3割負担の方)

窓口負担額 医療費10,000円 × 窓口負担割合0.3 = 3,000円

保険負担分 10,000円(医療費) - 3,000円(窓口負担額) = 7,000円



国民年金に加入・脱退するとき	役場に持っていくもの
20歳になったとき	・ 国民年金加入届 ・ 印鑑、マイナンバーがわかるもの
社会保険などをやめたとき	・ 資格喪失証明書 ・ 年金手帳、印鑑、マイナンバーがわかるもの
収入がなく免除申請をしたいとき	・ 年金手帳、印鑑、マイナンバーがわかるもの ※離職による場合は 雇用保険受給者証または雇用保険離職票等
学生の方で納付の猶予を受けたいとき	・ 年金手帳、印鑑、マイナンバーがわかるもの ・ 学生証または在学証明書

# ゴールデンウィーク(4月28日～5月6日)に伴う診療体制のお知らせ

下記の日程により南那須地区及び近隣の診療を実施する医療機関をお知らせします。

月日(曜)	休日当番医(午前9時～午後5時) (連絡先はお知らせカレンダーをご覧ください)		休日当番医以外の診療実施医療機関 (診療時間は、各医療機関にお問い合わせください)	
	南那須地区	大田原市	南那須地区	県北地区
4 / 28(日)	塩谷医院	松井医院		
4 / 29(月)	滝田内科医院	吉成小児科医院		
4 / 30(火)	佐藤医院	阿部内科	坂本クリニック ☎92-1166 高野病院 ☎92-2520 鈴木整形外科 ☎96-2811 烏山台病院 ☎82-2739 水沼医院(午前) ☎84-0001	那須赤十字病院 ☎0287-23-1122
5 / 1(水)	七合診療所	車田医院	坂本クリニック ☎92-1166 佐藤医院 ☎96-2841 高野病院 ☎92-2520 塩谷医院(午前) ☎88-2055	
5 / 2(木)	林田医院	高橋外科医院	佐藤医院(午前) ☎96-2841 高野病院 ☎92-2520 烏山台病院 ☎82-2739 塩谷医院 ☎88-2055	
5 / 3(金)	白寄医院	あさかクリニック		
5 / 4(土)	水沼医院	池永腎内科クリニック		
5 / 5(日)	鈴木整形外科	益子クリニック		
5 / 6(月)	山野クリニック	山の手岡クリニック		

## ※那須赤十字病院よりお知らせ

- ・一部の診療科によっては休診となる場合があります。
- ・救急の場合は、救命救急センター(☎0287-23-1122)にご相談ください。

## ※那須南病院よりお知らせ

- ・休日体制となるため、救急患者のみの受付となります。
- ・重症の方が優先されます。軽症の方は、なるべく休日当番医を受診してください。

問い合わせ 健康福祉課 健康増進係 ☎0287-92-1119

# 平成31年度後期高齢者医療保険制度の保険料について

## ○平成31年度軽減特例措置の見直しについて

所得の低い方や元被扶養者の方(後期高齢者医療制度に加入する日の前日に被用者保険の被扶養者であった方)への保険料の軽減特例措置は、平成29年度から世代間・世代内の負担公平等の観点から段階的に見直されています。

### 【所得の低い方への均等割額軽減特例措置】

本来7割軽減のところ特例措置として、平成30年度まで9割軽減、8.5割軽減となっていました。9割軽減に該当する方は、基本的に介護保険料軽減の拡充や年金生活者支援給付金の支給の対象(ただし、被保険者本人や同一世帯の方で、市町村民税が課税されている方がいる場合は、対象となりません。)となることから、平成31年度は8割軽減に見直されます。

	平成30年度	平成31年度
軽減割合	9割軽減	8割軽減
	8.5割軽減	8.5割軽減※

※8.5割軽減対象の方は、年金生活者支援給付金の支給対象とならないこと等を踏まえ、激変緩和の観点から、平成31年度は8.5割軽減を据え置きます。

### 【元被扶養者の方への均等割額軽減特例措置】

平成30年度は特例措置として、制度の加入期間にかかわらず、均等割額が5割軽減されていましたが、平成31年度以降は制度加入後2年間が5割軽減となります。

## ○軽減判定所得基準の拡充について

均等割軽減の対象となる世帯(被保険者全員と世帯主)の軽減判定所得基準が拡充され、均等割額5割軽減については、被保険者数に乗ずる金額が27.5万円から28万円に、2割軽減については、被保険者数に乗ずる金額が50万円から51万円に引き上げられます。

問い合わせ 栃木県後期高齢者医療広域連合 ☎028-627-6805(代表)





# 子育て支援事業が利用できます

## 病児・病後児保育事業

児童が病気または病気の回復期であり、集団生活が困難であるが、保護者が勤務等により家庭で保育できないときに病児保育施設で児童をお預かりする事業です。

平成31年度の事前登録申込を受け付けています。

### 実施施設

#### 那須南病院 病児保育所

対象児童 生後10か月～小学6年生

利用料 2千円

#### 国際医療福祉大学 金丸こども園

対象児童 満1歳～小学6年生

利用料 病児保育 2千円  
病後児保育 500円

※両施設とも、生活保護・住民税非課税世帯は利用料無料です。

### 利用できる病児

- ・ かぜ等日常的に罹患する疾病
  - ・ 麻疹、風しん等の感染性疾患
  - ・ 喘息等の慢性疾患
  - ・ 骨折等の外傷性疾患
- 病状によっては、お預かりできないこともあります。

ご利用には施設・年度ごとの事前登録が必要となります。

## 子育て短期支援事業

(ショートステイ)

保護者の疾病、育児疲れ、冠婚葬祭等により一時的に家庭で養育困難になった児童を児童福祉施設にて短期間(原則7日以内)お預かりします。

### 実施施設

#### 養徳園(喜連川)・養護園(氏家)

対象児童 18歳未満の児童

利用料(日額)

生活保護世帯 無料

住民税非課税世帯 1100円

その他世帯

2歳児未満 5千円

2歳児以上 2800円

※対象児童、利用料は2施設共通  
ご利用には予約が必要です。利用月の前月から予約可能です。

予約や施設の空き状況につきまして、子育て支援課までお問い合わせください。

### 問い合わせ

子育て支援課子育て支援係

☎0287(92)1115

## 予防接種勧奨のお知らせ

● 日本脳炎予防接種(第2期)について  
対象者 平成13年4月2日平成14年4月1日まで(高校3年生に年齢相当)  
● 麻しん風しん予防接種(第2期)について

対象者 平成25年4月2日～平成26年4月1日生まれの年長児

接種方法 医療機関に予約し予診票と母子健康手帳を持参し、接種してください。

接種期間 令和2(2020)年3月31日まで

接種料金 無料

医療機関 左記の医療機関(町外の医療機関でも県内予防接種協力医療機関であれば無料で接種できます。)

飯塚医院 ☎0287(92)2034

上野医院 ☎0287(96)5151

坂本クリニック ☎0287(92)1166

佐藤医院 ☎0287(96)2841

高野病院 ☎0287(92)2520

## 新生児聴覚検査費用助成のお知らせ

生まれてから赤ちゃんの耳の聞こえを検査する新生児聴覚検査のための費用の一部を平成31年4月1日から助成します。

対象児 平成31年4月1日以降に生まれた児から

助成金額 一人あたり5千円(5千円を超えた分は自己負担です)

### 助成方法

受診券を医療機関に提出します。検査費用金額から助成金額を差し引いた額を自己負担として支払います。

県外医療機関は、一度検査料金を全額支払い、接種後申請により助成額が還付されます。(検査を受けた日から起算して60日以内に子育て支援課において助成の手続きが必要です。その際には、新生児聴覚検査費助成申請書、新生児聴覚検査受診券、領収書、母子健康手帳、印鑑が必要です。)

問い合わせ

子育て世代包括支援センター

☎0287(92)4085

# 生活環境課からのお知らせ

問い合わせ・申し込み

☎0287(92)1110

那珂川町は、「環境について考え、行動するまち」の実現に向けて、資源ごみ回収を実施する団体や環境学習会を開催する団体、講習会へ参加される方を支援します。ぜひ、「ご活用ください」。

## 1. 環境学習会開催奨励金

### (1) 支援内容

4Rやごみの発生抑制、省エネ等の活用推進などに関する学習会を開催した団体等へ、奨励金を交付します。

### (2) 対象団体等

学校単位(授業を除く)や地域単位で構成する団体であること。

## 2. 環境に関する人材育成奨励金

### (1) 支援内容

栃木県や関係機関が主催する環境に関する講習会や研修会等に参加される方に、奨励金を交付します。

### (2) 対象者

・那珂川町に居住している方(未成年者は保護者の承諾が必要)  
・参加後に町が行う環境学習の推進に協力する意思があること。

## 3. 資源ごみ回収報奨金

### (1) 支援内容

資源ごみを回収する団体へ報償金を交付します。

### (2) 対象団体等

学校単位(授業を除く)や地域単位で構成する団体であること。

## 低炭素まちづくり推進設備等 導入事業について

町では、一般家庭における再生可能エネルギーの利用及び省エネルギーの促進を図り、地球温暖化防止に資するため、「那珂川町低炭素まちづくり推進設備等導入事業」を実施しております。太陽光パネルや薪ストーブ、給湯器等の設置や、買い替え等をお考えの方はぜひご活用ください。  
補助申請の時期

工事着工前に申請してください。  
対象者

町内に居住(補助金の実績報告時に居住している場合を含む)し、町税の滞納がないこと。

### 対象事業の要件

住宅に太陽光発電または高効率給湯器(エコキュート・エコウイル・ハイブリット給湯器・エコジョーズ・エコフィール)・木質バイオマス暖房設備、地中熱利用施設を設置する事業

### 補助額

太陽光発電設備(1施設10kw未満)

1kw当たり2万5千円(上限10万円)

### 高効率給湯器

・エコキュート、エコウイル、ハイブリット給湯器 4万円  
・エコジョーズ、エコフィール 1万5千円

## 木質バイオマス暖房設備

・ペレット、薪、チップストーブ  
本体価格の1/2(上限20万円)

## 地中熱利用施設

補助対象経費の1/5(上限20万円)  
交付申請受付期限

令和2(2020)年2月28日(金)まで  
その他

様式等は窓口または町ホームページに掲載してあります。

## 生ごみ堆肥化事業の実施について

今年度も、新町・室町・南町・田町・小川2区・小川3区・小川4区・小川5区の全戸で「生ごみ分別収集」を実施します。ご理解・ご協力よろしくお願ひします。

○対象地域にお住まいで、まだ水切りバケツを受け取っていない世帯は生活環境課でお受け取りください。

○回収された生ごみに異物の混入が見られます。生ごみ以外は入れないようにご協力をお願いします。

## ゴミ収集カレンダーおよびゴミの分け方・出し方の設置場所について

2019年度ゴミ収集カレンダーおよびゴミの分け方・出し方を生活環境課窓口、小川出張所、かましん馬頭店、リオン・ドール小川店に設置しております。ご自由にお持ちください。

## 那珂川町公営墓地使用 申し込み受け付けについて

### 墓地の概要

名称 那珂川町小川墓地  
所在 那珂川町谷田191番地  
区分 第11号  
区画数 1区画(3.6㎡)  
使用料 3万円  
管理料 年1500円

※使用料は、使用許可されたとき1回だけです。

※管理料は、毎年納入になります。  
使用者の資格

本町に住所を有する方

### 長期連休に伴うごみの収集について

家庭ごみの収集について、ゴールデンウィークの長期連休に伴い、連休中の5月2日(木)に、ごみステーションから臨時の家庭ごみ収集を実施します。

5月2日(木)は、広域保健衛生センターへの個人の家庭ごみの直接持ち込みは受け入れません。家庭ごみの休日直接持ち込みは、5月12日(日)です。ご注意ください。

事業系ごみについては、収集運搬許可業者並びに事業者が自ら事業系ごみを搬入する場合のみ、5月2日(木)に臨時に受け入れれます。

## なかがわ元気プロジェクト連絡協議会の委員を公募します！

本協議会は、地域振興を図ることを目的として、地域資源を活かした産業の創造や町のイメージアップについて、地域づくりの団体、企業、参加を希望される方、行政が一体となって、実践活動に取り組んでいます。

平成25年度に「なかがわ元気プロジェクト連絡協議会」を設置し、様々な活動してきましたが、引き続き来年度も活動しますので、次のとおり委員を募集します。

### 【取り組み事例】

- 6次産業化への取り組み
- ツール・ド・とちぎ おもてなしイベント
- なかがわ元気フェスタ 等

### 募集人員

5名程度

### 任期

委嘱された日から令和3(2021)年3月31日まで

### 応募資格

- 町内に活動拠点を置く地域づくり団体や企業からの選出者
- 町内に住所を有し、20歳以上で参加を希望されるまちづくりに関心のあつる個人

○昼間、夜間のどちらかの会議でも出席可能な方

### 委員報酬

無報酬

## 「那珂川町環境のまちづくり推進会議」公募委員を募集します！

町では、環境のまちづくり推進会議の委員として参加してくださる方を募集します。

### 募集人員

2名

### 役割・活動内容

第2次那珂川町環境基本計画の実現に向け、次の4つの基本目標について、地域住民の皆さん、事業者、行政が一体となって協議し、その実践活動の推進を図ります。

- ① 美しい自然と共生するまち  
(自然環境)
- ② 潤いと安らぎのあるまち  
(生活環境、快適環境)
- ③ 循環型社会を目指すまち  
(地球環境、資源環境、エネルギー)
- ④ 環境について考え行動するまち  
(環境教育、環境学習、参画と協働)

### 任期

委嘱された日から令和3(2021)年3月31日まで

### 委員報酬

無報酬

### 応募資格

応募時の年齢が20歳以上で次の条件を満たす方

- ① 町内に住所を有する方
- ② 会議(夜間)に出席可能な方
- ③ 地方公共団体の議員または常勤の公務員でない方

### 応募方法・申し込み

所定の申込書に必要事項を記入のうえ、持参・郵送・FAX・メール等により生活環境課に申し込みください。

※申込書は、町ホームページからダウンロードできるほか、町生活環境課にも備え付けてあります。

### 募集期間

平成31年4月26日(金)まで

※郵送の場合は当日消印有効

### 選考

応募者多数の場合は、町において年齢構成や意見等を総合的に考慮して選考、決定しますのでご了承ください。

### 問い合わせ

生活環境課

☎0287(92)1110

E-mail ksuishin@town.tochigi-

nakagawa.lg.jp





# 卒業おめでとう



小川中学校

馬頭中学校

町内の中学校で3月9日に、小学校で18日に卒業式が行われ、卒業生たちは思い出がいっぱい詰まった学び舎に別れを告げました。  
 学び舎を巣立つ卒業生は、とても晴れ晴れとした表情をしていて、新しい道に向かう希望に満ちた姿を見せてくれました。両日とも天気に恵まれ、新しい門出を祝福しているようでした。

## 各学校の卒業生数

馬頭中学校	78人
小川中学校	33人
馬頭小学校	52人
馬頭東小学校	11人
小川小学校	43人



馬頭小学校



馬頭東小学校



小川小学校

## 那珂川町女性防火クラブ 普通救命講習会

2月24日に女性防火クラブ普通救命講習会が那珂川消防署で開催されました。

この講習会は、那珂川町女性防火クラブが地域における自主救護能力向上のために実施しているもので、今回は地域の女性防火クラブ員約40人が参加し、消防職員の指導のもと、応急手当の基礎知識や心肺蘇生法、AED(自動体外式除細動器)を使った救命処置について講習を受けました。

参加者は、応急手当の流れや手順を丁寧に確認し、本番を想定した救命処置に真剣に取り組んでいました。町女性防火クラブ受講者からは、「あまり受講する機会がないので良い経験ができた。万が一の場合には、落ち着いた対応を心がけたい」との感想がありました。



## 防火座談会で火災予防を啓発

那珂川町女性防火クラブは、馬頭地区の女性防火クラブ8支部を対象に防火座談会を開催しました。

この防火座談会は、地域での火災予防の普及を目的に春季全国火災予防運動期間(3月1日から7日まで)に併せて、各地区を巡回して開催しているものです。

今年度は、住宅用火災警報器の設置やAEDの使用方法等について消防署職員から説明を受けました。

防火座談会には女性防火クラブ員の他、地域住民や消防団員なども参加し、地域や家庭での火災予防の取り組みについて意見交換をしました。

## 第16回なすみなみ若鮎駅伝大会 第8回南那須小学生駅伝大会開催

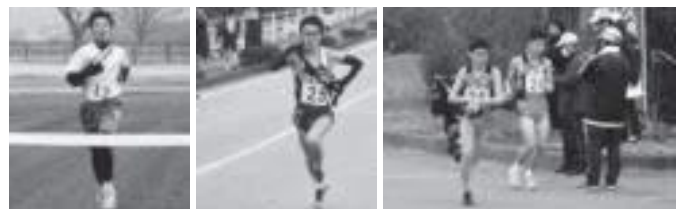
3月3日、大桶運動公園で第16回なすみなみ若鮎駅伝大会と第8回南那須小学生駅伝大会が開催されました。

なすみなみ若鮎駅伝は、県内外から32チームが参加し、大桶運動公園を発着点に那珂川沿いを一周する6区間25kmのコースで行われました。選手たちは冷たい雨が降る中、仲間や沿道からの声援を受け、それぞれ優勝や上位入賞を目指し、チーム一丸となり、たすきをつなぎました。

南那須小学生駅伝大会は、本町や那須烏山市のスポーツ少年団など17チームが参加し、大桶運動公園を周回する5区間7・5kmの特設コースで行われました。選手たちはスタートが切られると、保護者や仲間からの「がんばれ」の声援とともに勢いよく走りだし、日ごろ各スポーツで鍛えた健脚を競い合いました。

### 本町から出場した全チームの結果

- なすみなみ若鮎駅伝大会
  - 12位 那珂川町体育協会 A
  - 20位 那珂川町体育協会 B
  - 30位 小川中サッカー部
- 南那須小学生駅伝大会
  - 男子の部
    - 1位 FCアラノ
    - 3位 小川那珂クラブ A
    - 4位 馬頭ラッキー A
    - 6位 小川那珂クラブ C
    - 9位 小川那珂クラブ B
  - 年少の部
    - 3位 小川那珂クラブ D
    - 5位 馬頭ラッキー B
    - 6位 馬頭ラッキー C





馬頭小学校4年生  
「那珂川町元気プロジェクト」発表会

馬頭小学校4年生が社会の授業で県内の市町を調べてきた集大成として「那珂川町元気プロジェクト」の発表会が3月14日に行われました。

生徒たちは「豊かな自然」「観光業の発展」「少子高齢化」の3テーマごとに分かれて、自分たちが考えたプロジェクトを発表しました。

発表では、水上アスレチックやほんもろおにぎりなど町の地域資源を活用したアクティビティや食べ物などの提案に加え、自然の中に電車を走らせ、動物園を作ることなどで働く場所や住む人を増やすなど、調べる中で見えた町の良さを活かした仕組みづくりについての提案もあり、町の発展にとって大切なことは何かをみんなで考える時間となりました。



平成30年度  
地域おこし協力隊活動報告会

3月19日、役場会議室にて地域おこし協力隊の活動実績や、次年度の活動予定などを報告しました。

活動報告後には、参加者と各隊員が交流する時間が設けられ、参加者が隊員の活動を一緒に振り返る様子や「期待しているよ。がんばってね」と声を掛ける場面が見られました。

平成28年度から活動してきました戸松隊員と佐藤隊員は、3月末を以て当初の任期である3年間で終了しました。戸松隊員は任期延長で地域おこし協力隊を、佐藤隊員は那珂川町で新しい事業を起こし、2人とも継続して町の発展のために活躍したいと意気込みを語ってくれました。



戸松淑朗隊員



佐藤豊彦隊員



齋藤悠子隊員



安達里奈隊員



磯野勇隊員

第3回ツール・ド・とちぎ開催

「ツール・ド・とちぎ」とは、県全域を舞台とした国際自転車競技連盟公認のロードレース大会で、3回目となる今回は3月22日から24日の3日間にわたって開催されました。

24日の第3ステージはJR烏山駅を出発した後、町内(富山・松野・久那瀬)を駆け抜け、ゴールの足利市総合運動公園を目指しました。



宇都宮大学との  
相互友好協力協定調印式

3月27日、宇都宮大学と那珂川町との相互友好協力協定の調印式が役場会議室で行われました。

この協定は、同大学と町の、相互の発展及び地域の振興と人材の育成に寄与することを目的としており、ますますの連携交流が見込まれます。





# 「今年は八溝ししまる年?!



まんが・アート科1年 結城 源太さん

# ～在宅医療あれこれ～

## 在宅生活における作業療法士の活用

合同会社 リハビリテーション歩

作業療法士とはリハビリを専門に行う職種の一つで、子どもから高齢者、障害をお持ちの方などのリハビリを行います。

作業療法士はトイレ動作、着替え、食事等の生活動作や「料理を作る」「花を植える」「洗濯物を干す」「掃除機をかける」等様々な動作、活動を通して動きの改善を図る事を目的としています。

作業療法士を在宅生活の中で、効果的に活用する事を紹介します。

### ①訪問系サービス

作業療法士が自宅を訪問してリハビリを行います。時間は1時間程度です。実際に生活している中でリハビリになるので日々の生活動作を改善するには効果的です。ただし、時間が短いので実施する内容を絞り、生活の中で一番困っている動作改善を行うこととなります。



### ②通所系サービス

送迎付きで通うサービスで、半日から1日の利用となります。時間的には訪問系サービスより余裕があるので、総合的な支援ができ、生活の中で困っている動作改善の他に体力をつける練習、趣味活動等も行えます。また他の利用者の方と接する機会も作れますので、新たな交友関係も築けます。



いずれのサービスを活用するにも、**自分の生活に合わせた目標設定**が大切です。単に「作業療法士にリハビリを受けています」では効果的な改善は望めません。自分が何のためにリハビリを行うのかを明確にしましょう。

人それぞれに「出来るようになりたい」「やってみたい」という思いがあります。しかし、家族に迷惑をかけると考えて、諦めてしまっている方も多く居るのではないのでしょうか。そのような方々の「良き相談者」として作業療法士をご活用ください。

問い合わせ 地域包括支援センター ☎0287-92-1125

## 八溝ししまるを食べよう!

地域おこし協力隊の磯野勇隊員の考案した「猪スネ肉と季節野菜のスパイスカレー」! 彩り鮮やかで栄養満点の一品です!



レシピと八溝ししまるのマンガはこちらからご覧ください。→



**寄贈** (3月20日受付分まで)  
**ありがとうございます**

○町へ

小学新入生用交通安全ストラップ90個

佐藤 アサ様 (馬頭)

○ふるさと納税へ

8万円 阿久津晃昭様

(埼玉県さいたま市)

2万円 坂本 達郎様

(東京都八王子市)

○図書館へ

「本当の頑張らない育児」

岡 典子様 (北向田)

○社会福祉協議会振興基金へ

3万円 益子 和弘様 (健武134回)

○社会福祉協議会善意銀行へ

1万円 匿名 (533回)



子育て支援センターは、0歳から就学前までのお子様とご家族の方が一緒にあそべる場です。親子のふれあい、交流の場、情報交換、育児相談の場として気軽にご利用ください。

利用日時 月曜日～金曜日 午前9時～午後5時

☎：子育て支援センターわかあゆ

☎：子育て支援センターひばり

4月



☆公園で遊ぼう☆☎

春を探しに公園に出かけましょう。

日時 4月17日(水) 午前10時～

人数 15組 持ち物 帽子、飲み物、おやつ

申し込み 4月12日(金)まで

\*馬頭公園集合です。動きやすい服装でお越しください。



☆こいのぼりを作ろう☆☎

お子様の健やかな成長を願ってこいのぼりを作りましょう。

日時 4月25日(木) 午前10時～

人数 15組 持ち物 飲み物

申し込み 4月19日(金)まで



5月



☆母の日のプレゼントを作ろう☆☎

大好きなママに素敵なプレゼントを作りましょう。

日時 5月8日(水) 午前10時～

人数 15組

申し込み 4月26日(金)まで



☆親子ビクス☆☎

親子で音楽に合わせて、身体を動かして遊びましょう。

日時 5月15日(水) 午前10時～

講師 大橋 光子先生 人数 15組

持ち物 飲み物

申し込み 5月10日(金)まで

\*動きやすい服装でお越しください。



おおきくなったかな? ☎☎

4月22日(月)～26日(金)

身長と体重が測れます。



♡きらきらベビークラス♡☎ (0～13か月未満のお子さんとその家族)

日時 4月26日(金) 午前10時～ 内容 離乳食作り

講師 小鮎 千文先生 小室綾恵町管理栄養士

人数 15組 場所 健康管理センター

持ち物 エプロン、三角巾、飲み物、おんぶひも、タオルケット(託児用)

申し込み 4月19日(金)まで \*調理中、おさんは託児します。



❁❁ 子育て世代包括支援センターからのお知らせ ❁❁

※各教室とも事前の申し込みが必要です。たくさんの方の参加をお待ちしています。

●マタニティ&ママクラス

5月は産前・産後のママのためのヨガです。ヨガの呼吸と動きでリラックスした時間を過ごしましょう。

対象

妊娠中の方と生後3か月までの赤ちゃんとそのお母さん

日時 5月20日(月) 午前10時～11時30分

場所 健康管理センター

持ち物 バスタオル・母子健康手帳(マタニティの方のみ)

講師 小澤 有紀さん(ヨガインストラクター)

●産後サロン

赤ちゃんを産んで間もないお母さん同士、ランチを食べながら半日ゆったり過ごしてみませんか?

対象

生後2週間～3か月までの赤ちゃんとそのお母さん

日時 5月28日(火) 午前10時～午後1時

内容 授乳や関わり方、お母さんの体調の相談など

場所 健康管理センター

講師 浅川 まり子さん(助産師)

●ママのセルフケア教室

運動が苦手な方でも大丈夫!バランスボールの運動で体も心もリフレッシュしませんか。家でできる簡単セルフケアもお伝えします。運動した後はおいしいランチ付です。

対象 生後1か月～12月までの赤ちゃんとそのお母さん

日時 5月7日(火) 午前10時～午後1時

内容 バランスボールを使った運動と参加者同士のワーク。終了後に産後の養生ランチ。

持ち物 運動しやすい服装(ジーンズやタイツは不可)、飲み物、タオルなど。

場所 健康管理センター

講師 佐藤 直子さん(NPO法人マドレボニータ認定 産後セルフケアインストラクター)

母子健康手帳交付について

母子健康手帳は妊娠中の経過や産後の不安などをフォローするため、保健師がお話を聞きながらお渡ししています。交付を希望される方は子育て世代包括支援センターまでご連絡ください。

申し込み・問い合わせ 子育て世代包括支援センター ☎0287-92-4085





いよいよ新年度がはじまりました、皆様いかがお過ごしでしょうか。

春はワクワクと同時にどきどき緊張の多い時期。緊張が続くと気血が滞りやすくなります。1時間に1回は、軽いストレッチで肩甲骨周辺をほぐしましょう。体がほぐれると自然に心もリラックス、呼吸が深くなり代謝にもよいと言われています。1日頑張ったら帰宅後にはハーブティーやアロマやお香などの芳香浴がおすすめ。心身の疲れはその日のうちに解消を心がけましょう。

桜の花舞う季節、朗らかに楽しみましょう。

【基本の養生】

- ・早寝早起き腹八分目
- ・よく動き、よく眠る
- ・食卓は旬の恵みを主役に



【風土の恵みで食養生・那珂川町4月のおすすめ食材】

山菜(のびる・こごみなど)、旬の葉物野菜(菜花、小松菜、チンゲンサイなど)  
※苦味のある山菜や葉野菜は体内の毒素を排出してくれる効果があります。

【春の心をほぐすハーブティー】

香りは気のめぐりを良くしてくれる力があります。特に精神的な疲れに効果があるといわれています。ハーブティーとしていただいた後はお風呂や足湯として再利用もできます。

- 気の巡りをよくするのでストレス解消や疲労回復に  
・ 柚子・レモンバーム・レモングラス・ベルガモット
- 緊張や疲れによる胃腸の不調にはバジル系のお茶  
・ ミント・シソ・ホーリーバジル

保健師コラム ～こころと身体、自分でできるセルフケア～

だんだんと気候が暖かくなり、春を身近に感じられるようになってきました。この時期は、進学や職場の異動、引っ越しなどで環境が大きく変わる方もいるのではないのでしょうか。季節の変わり目や環境の変化は、こころと身体に少なからずストレスがかかります。

そこで、今回は、自分でできる簡単なセルフケアをご紹介します。その日の気分や体調に合わせて、実践してみてください。また、ストレスが解消されないときには、信頼できる人に相談することも自分を守るための大事な行動です。

① 身体を動かす



効果：ネガティブな気分を発散できる  
睡眠リズムを整える  
運動する目安は、「スッキリした!」と思えて、身体が汗ばむ程度。1日20分を目標にやってみましょう。

② 休息・睡眠をとる



効果：オンとオフを切り替える  
生活リズムを整える  
「疲れた」と感じたら、疲労が蓄積する前に、少しの時間でも休息をとりましょう。睡眠は7、8時間が目安です。

③ 今の気持ちを書く・人に話す



効果：物事を落ち着いて考え、  
客観的に捉えられる  
人と話してアドバイスをもらったり、書いた文章を読み直すと、今まで思いつかなかった他の選択肢に自分で気づけることもあります。

④ 音楽、入浴剤・アロマなど五感を使う



効果：言葉にできない感情を表現できる  
片手間ではなく、ただ音楽を聞くこと・歌うことに集中しましょう。  
効果：緊張を解きほぐす  
少しの時間でも、ゆっくりできる時間を持つことが大切です。

このなかから自分に合うものを見つけ、実践してみてください。趣味など楽しめるものもつけてみましょう。

こころの悩み相談窓口は、町のホームページにも掲載しています。

問い合わせ 健康福祉課 健康増進係 ☎0287-92-1119





# 図書館コーナー

那珂川町図書館ホームページ <http://www.lib-nakagawa.jp>

## 馬頭図書館

### たのしい絵本と紙しばいの会

日時 4月18日(木)午前10時30分～  
場所 2階 視聴覚室  
小さいお子さまのためのおはなし会です。  
親子でご参加ください。

### 馬頭高校ボランティア部のおはなし会

日時 4月21日(日)午後2時～  
場所 絵本コーナー  
おはなしじょうずなボランティアさんが絵本や紙しばいを読んでもくれます。  
おはなしの後は、「トントンかに」を作ります。

### 婦人ボランティアのおはなし会

日時 5月11日(土)午前10時30分～  
※時間が変更になりました  
場所 絵本コーナー  
おはなしじょうずなボランティアさんが絵本や紙しばいを読んでもくれます。  
おはなしの後は、「母の日メッセージカード」を作ります。

### 4月16日～5月15日のお休み

馬頭図書館 ☎0287-92-5015  
4月22日(月)、30日(火)、5月7日(火)、13日(月)  
小川図書館 ☎0287-96-2335  
4月19日(金)、26日(金)、5月2日(木)、10日(金)

## 小川図書館

### 小川おはなし会

日時 5月11日(土)午前10時30分～  
場所 絵本コーナー  
おはなしじょうずなボランティアさんが絵本を読んでもくれます。  
おはなしの後は、「カーネーションのメッセージカード」を作ります。

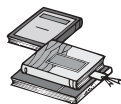
## 2館で実施中のイベント

### 「どくしょすごろく」

1つずつマスをクリアしていくと、プレゼントがもらえます。3つすべて達成すると、新生活にとっても役立つセットになります!  
ぜひお友達も誘って参加してくださいね☆  
期間 5月12日(日)まで  
対象 幼児～高校生

## あなたが選ぶ平成ベスト本! ～ありがとう平成!～

平成の時代をすごしてきた皆さまの最も印象に残った「おすすめの一冊」を募集します。  
参加いただいた方には図書館員オリジナルしおりを差し上げます。  
募集期間 4月20日(土)まで  
展示期間 4月23日(火)～5月31日(金)  
対象 幼児～高校生



## 新着

## 図書



### ○一般書

#### 『社会人1年目の仕事とマナーの教科書』

古谷 治子/著  
ビジネス・コミュニケーションの基本から、仕事のルールや進め方、電話応対、文書・メール、お客様対応、飲み会や冠婚葬祭まで、ビジネス・ルールの基本をイラストを交えてやさしく解説する。

- ◇ 『ウェブサイトの著作権Q&A コンテンツ別』 雪丸 真吾ほか/編
- ◇ 『子育てママがほっとする魔法の言葉』 西沢 泰生/著
- ◇ 『皇位継承事典 神武天皇から昭和天皇まで』 吉重 丈夫/著
- ◇ 『小中校・不登校生の居場所探し』 学びリンク/著
- ◇ 『ステージ4をぶっ飛ばせ!がんには負けない生き方』 保坂 隆/著
- ◇ 『考えないお弁当』 前田 量子/著
- ◇ 『もっと知りたいクリムト』 千足 伸行/著
- ◇ 『裏千家茶道ハンドブック』 北見 宗幸/著
- ◇ 『実践!すぐに詠める俳句入門』 石 寒太/著
- ◇ 『父と私の桜尾通り商店街』 今村 夏子/著
- ◇ 『ザ・ウォール』 堂場 瞬一/著
- ◇ 『忠義に死す 島津豊久』 近衛 龍春/著
- ◇ 『横浜大戦争 明治編』 蜂須賀 敬明/著
- ◇ 『死生論』 曾野 綾子/著

### ○児童書

#### 『怪談5分間の恐怖 うしろを歩く者』

中村 まさみ/著  
日本全国で怪談を語る人気怪談師の著者が直接見聞きした話をまとめた怪談短編集。「不思議なビスケット」など1話5分以内で読み切れる実話怪談全35編を収録。

- ◇ 『ぼくくま』 accototo/著
- ◇ 『おしえておしえてねむりかた』 アナ カン/著
- ◇ 『夢はどうしてかなわないの?』 大野 正人/著
- ◇ 『きみを変える50の名言 谷川俊太郎、フジコ・ヘミングほか』 佐久間 博/著
- ◇ 『未来をつかめ!平成ビジュアル図鑑』 大江 近/総監修
- ◇ 『マリア・テレジア』 石井 美樹子/監修
- ◇ 『こんなに恐ろしい核兵器②』 鈴木 達治郎/著
- ◇ 『星空図鑑』 藤井 旭/著
- ◇ 『マンガでわかるかんたん!たのしい理科実験・工作①②③』 滝川 洋二/監修
- ◇ 『大豆のへんしん図鑑①②③』 稲垣 栄洋/監修
- ◇ 『かるたをつくって遊ぼう!①』 原口 美貴子/著
- ◇ 『部首から知る漢字のなりたち』 落合 淳思/監修
- ◇ 『となりの猫又ジュリ』 金治 直美/著
- ◇ 『ほねほねザウルス 20』 カバヤ食品株式会社/監修
- ◇ 『おおあたり!』 もとした いづみ/著

紙面の都合上、新着資料の紹介は、一部のみとなっています。図書館ホームページから、  
新着図書の検索ができますので、ご利用ください。 <http://www.e-tosho.com/nakagawa/PC/PC00301.aspx>

# 「馬頭高校は今」～プロローグ～

馬頭高校は、昨年4月から小規模特例校となり、コミュニティスクールの指定を受けました。何が違って、何が変わらないのか？馬頭高校は、これからどうなるのか？創立73年目を迎える「馬頭高校の今」について、これから毎月の連載で紹介していきます。

## 小規模特例校って何？

県で定める高校の適正規模（1学年4～8学級）より小規模でも存続を認められた高校のことです。

## コミュニティスクールとは？

保護者や地域の人々が学校運営協議会という組織をつくり、協働して学校の活動を支援していく新しいタイプの学校です。

## 馬頭高校



## 何が変わったの？

授業が単位制になりました。選択科目が数多く設けられ、生徒が自分の興味関心や進路にあった科目を自由に選択して授業を受けることができるようになりました。

## 広報文芸

### 俳句

八溝嶺にかかる朝靄春動く  
干し棹に妖精のごと春の雪  
野火速く八十路の脚の纏れけり  
百の芽に百の輝き曾孫生る  
やはらかき花びらたたく春霞  
芋種に土掛ける足やんはりと

馬頭 黒澤 信子  
小川 佐藤 栄子  
吉田 国安 薫  
松野 大高 松竹  
馬頭 長山紀美子  
矢又 菊池 君子

### 短歌

通りがかりの人が畑に立ち寄りて菜づくり談議しばしして行く  
ほどほどの苦味もよろし露の臺お茶うけにして友と語らふ  
さびしさの極みなるべし首細き鷺みじろがず川面見つむる  
広場にて母児らの声さわがしきスクールバスを待ちいるあいだ  
マフラーを巻くたび亡友の温もりに触れて懐かし遥かなりし日

小川 平澤 照雄  
谷田 岡崎 甫子  
馬頭 西宮 定子  
山口 影沢 よし  
馬頭 佐藤 節子

### 川柳

花粉飛び老若男女児もマスク  
花粉症訳もないのに出る涙  
相手から電話かかると長話  
自信家の地球回しているつもり  
無位無官自慢のできる歳になり

馬頭 阿久津紀子  
大内 郡司 正幸  
馬頭 稲沢 誠一  
谷田 岡崎 甫子  
小川 平澤 照雄

# 無料相談のご案内(4月15日～5月15日)

★…要予約 ☆役場開庁時間…月～金(祝日・年末年始を除く)午前8時30分～午後5時15分

相談	内容	日時	場所	問い合わせ
行政相談	行政への要望や困り事	①4月17日(水) ②5月8日(水) ③5月15日(水)	①③すこやか共生館 ②馬頭総合福祉センター	総務課 ☎0287-92-1111
人権相談	人権に関する心配事や悩み事	午前9時30分～11時30分		住民課 ☎0287-92-1112
広域無料法律相談★	法律に関する相談	5月9日(木) 午後1時30分～4時30分	トコトコ大田原3階 市民交流センター	大田原市総務課 ☎0287-23-1111
栄養相談★	食の見直し・治療食の相談	4月15日(月) 午後1時30分～4時30分	役場相談室	健康福祉課 ☎0287-92-1119
生活困窮相談★	経済的困窮からの自立	月～木(祝日・年末年始を除く) 午前9時～午後5時15分	役場相談室	健康福祉課 ☎0287-92-1119
もの忘れ認知症相談★	もの忘れによる不安等	毎月第3金曜日	役場またはすこやか共生館	地域包括支援センター ☎0287-92-1125
成年後見制度個別相談★	判断機能の低下した方の権利を守る相談	☆役場開庁時間	役場相談室	地域包括支援センター ☎0287-92-1125
教育相談	就学不安・いじめ・不登校	☆役場開庁時間	役場相談室	学校教育課 ☎0287-92-1124
子育てに関する相談	子育て全般の悩み	☆役場開庁時間	役場相談室	子育て世代包括支援センター ☎0287-92-4085
DVに関する相談	DVに関する相談	☆役場開庁時間	役場相談室	子育て支援課 ☎0287-92-1115
福祉相談	どこに相談したらいいかわからない相談	月・木～日(盆・年末年始を除く) 午前8時30分～午後5時15分	東部福祉相談センター 大山田ノンフェール・くらねえ ☎0287-93-6022	
		月～金(祝日・年末年始を除く) 午前8時30分～午後5時15分	中央福祉相談センター 町社会福祉協議会 ☎0287-92-3002 または ☎0287-92-1273	
		月～金(年末年始を除く) 午前8時30分～午後5時15分	西部福祉相談センター リヴェット ☎0287-96-5555	
虐待についての相談 (虐待を受けているのでは? 虐待をしてみよう…など) まずは一刻も早いお電話をお願いします。	児童	☆役場開庁時間	子育て支援課 ☎0287-92-1115	
	※閉庁時間は児童相談所全国共通ダイヤル ☎189(イチハヤク)へ			
	障害者	☆役場開庁時間	健康福祉課 ☎0287-92-1119	
	土・日、祝祭日、年末年始 午前8時30分～午後5時15分	役場日直(経由) ☎0287-92-1111		
高齢者	☆役場開庁時間	地域包括支援センター ☎0287-92-1125		
	土・日、祝祭日、年末年始 午前8時30分～午後5時15分	役場日直(経由) ☎0287-92-1111		



## 八溝山周辺地域定住自立圏の 広域無料法律相談

**日時** 5月9日(木)  
午後1時30分～4時30分  
**会場** トコトコ大田原3階 市民交流センター(大田原市中央1-3-15)  
**定員** 18名(事前予約制)  
**対象者** 那珂川町、大田原市、那須塩原市、那須町、矢祭町、大子町の住民  
**内容** 栃木県弁護士会に所属する弁護士(2名)が相談に応じます。  
※相談時間は、1人20分  
**申し込み**  
4月26日(金)から5月8日(水)までに、下記まで電話にてご予約ください。定員になり次第、受付は終了します。  
**問い合わせ**  
大田原市総務課 ☎0287-23-1111

## 骨髄提供希望者登録受付の 実施について

**受付日時** 毎週火曜日  
午前11時～11時30分  
(閉庁日を除く)  
**場所** 県北健康福祉センター  
**内容** 問診・血圧測定・採血  
**登録要件**  
○骨髄・末梢血幹細胞の提供内容について十分理解されている方  
○年齢が18歳～54歳で健康な方  
○体重が男性45kg以上/女性40kg以上の方  
○骨髄・末梢血幹細胞の提供について家族の同意を得ている方  
**申し込み** 電話または来所にて要予約  
**問い合わせ**  
県北健康福祉センター  
☎0287-22-2679

## なす風土記の丘資料館より

### 2019年度 歴史解説員養成講座「古代なす学入門」受講生の募集について

歴史への関心を高め、理解を深めてもらうために、1年を通して様々な講座を行います。資料館周辺の史跡見学や古代米・土器づくり、講演会などのプログラムです。ぜひ一緒に学んでみませんか。

**定員** 20名(先着順)  
**期間** 4月～翌年3月までの計12回(全12回のうち、8回以上受講された方には修了書を授与し、希望者を当館の歴史解説員ボランティアとして登録します。)

**初回** 4月27日(土)  
9時30分～12時まで  
**内容** 当館にて開講式・体験研修(火おこし・勾玉づくり)を行います。  
**受講料** 適宜  
**受付期限** 4月19日(金)まで  
**申し込み・問い合わせ**  
那珂川町なす風土記の丘資料館  
☎0287-96-3366 FAX0287-96-3340

## 馬頭郷土資料館より

### 平成30年度古文書講座 受講生募集のお知らせ

町内に伝わる古文書をもとに、古文書の読み方や内容など分りやすく講座します。

**定員** 20名(先着順)  
**受講料** 無料  
**日時** 4月～翌年3月の毎月第3水曜日  
午後1時30分～  
**場所** 馬頭郷土資料館 会議室  
**講師** 藤田 博雄氏  
(元馬頭郷土資料館 館長)  
**申し込み・問い合わせ**  
馬頭郷土資料館☎/FAX0287-92-1103

## 浄化槽設置補助制度をご利用ください

町には、家庭から流される生活排水によって、川や水路が汚れないようにするために、浄化槽の設置に対して補助金を交付する制度があります。

**浄化槽とは**  
生活排水(台所・風呂・洗濯等)とトイレのし尿を併せて処理する浄化槽です。  
**交付対象区域**

下水道区域及び農業集落排水区域を除く那珂川町内全域

### 対象となる建物

- ・専用住宅…主に居住の用に供する建物
- ・併用住宅…延べ面積の2分の1以上を居住の用に供する建物
- ・自治公民館…行政区又は集落を単位とし、自治活動の拠点として集会の用に供する建物

人槽区分※1	規模	補助金額
5人槽	延べ面積130㎡以下のもの	332,000円
7人槽	延べ面積130㎡を超えるもの	414,000円
10人槽	2世帯住宅※2	548,000円

※1 浄化槽を設置する際の人槽区分は規模を基準としていますが生活の実態(世帯人数など)により変更する事が出来る場合があります。

※2 2世帯住宅は、浴室及び台所が2つ以上ある住宅です。

**問い合わせ** 上下水道課 下水道係 ☎0287-92-2002

## 「ペット霊園那須烏山」

緑に囲まれた墓地公園・広々とした安らぎの園

- ☆火葬(最新ペット専用火葬炉)完備 ◎年中無休
- ☆合同墓地・個別墓地・納骨堂完備 ◎予約制

※小動物から超大型犬(40kg以上)

〒321-0526 那須烏山市田野倉660-1

フリーダイヤル **0120-82-3391**

(代表取締役 塩野目省三)

<http://www.petreien-nasukarasuyama.com/>

有料広告スペース(申し込み☎0287-92-1114)

あなたの土を元気にする環境想いの肥料です

株式会社ピラミッド 樹木工場  
那珂川町芳井4-35  
☎0287-96-4550  
有機質肥料の製造・販売

ピラミッド エコ 検索

「国内原料100%」



有料広告スペース(申し込み☎0287-92-1114)

## 那珂川町ケーブルテレビ 番組タイムスケジュール

時間	番組名
5:30	NewsなかがわTOWN
6:00	文字放送
6:30	
7:00	NewsなかがわTOWN
7:30	文字放送
8:00	なかTVチョイス
8:30	文字放送
9:00	NewsなかがわTOWN
9:30	文字放送
10:00	栃木県提供番組
10:45	文字放送
11:00	NewsなかがわTOWN
11:30	文字放送
12:00	なかTVチョイス
12:30	NewsなかがわTOWN
13:00	文字放送
13:15	企画番組・文字放送
13:30	
14:15	文字放送
14:30	
15:00	NewsなかがわTOWN
15:30	文字放送
16:00	なかTVチョイス
16:30	文字放送
17:00	企画番組・文字放送
17:30	
18:00	文字放送
18:30	なかTVチョイス
19:00	文字放送
19:30	NewsなかがわTOWN
20:00	文字放送
20:15	企画番組・文字放送
20:30	
21:15	文字放送
22:00	NewsなかがわTOWN
22:30	文字放送
22:45	栃木県提供番組
23:30	NewsなかがわTOWN
0:00	文字放送
0:30	なかTVチョイス
1:00	NewsなかがわTOWN
朝まで	文字放送

### ★お知らせ★

都合により予告なく番組を変更する事があります。電子番組表(リモコンの「番組表」ボタン)で確認をお願いします。

### ★ケーブルテレビ企画番組

日付	番組名
4/15~4/21	みんなで子育てわんぱく広場
4/22~4/28	産学官連携事業「なかがわ学」発表会
4/29~5/5	平成31年度馬頭中学校入学式
5/6~5/12	平成31年度小川中学校入学式
5/13~5/19	青少年海外体験学習派遣事業

### ★なかTVチョイス

日付	番組名
4/15~4/21	第12回落語を楽しむ会①
4/22~4/28	第12回落語を楽しむ会②
4/29~5/5	第12回落語を楽しむ会③
5/6~5/12	第12回落語を楽しむ会④
5/13~5/19	フィンガースタイルギタリスト 矢後 憲太氏 講演会

※毎日6:15および14:30から「なかちゃん体操」を放送します。(各回10分程度)  
※4月1日よりサイエンス番組が終了となり、番組編成が変わりました。  
これまでのご視聴ありがとうございました。

### 固定資産税の前納報奨金制度廃止について

平成31年度から固定資産税の前納報奨金制度が廃止となりました。

これまで早期納税にご協力いただいた皆様には、心からお礼を申し上げますとともに、制度廃止へのご理解と引き続き納期限内納付にご協力をお願いいたします。

なお、前納報奨金は交付されませんが、これまで同様、全期分を一括で納めることはできます。

### 問い合わせ

税務課 資産税係 ☎0287-92-1120

### 消費税軽減税率制度説明会

日時 5月22日(水)

①午前10時から11時

②午後2時から3時

場所 氏家税務署2階大会議室

定員 30名(要事前登録)

申し込み締め切り

5月17日(金)午後5時まで

※説明会の開催日程一覧表は国税庁ホームページ

(<http://www.nta.go.jp>)の「消費税軽減税率制度」特設サイトをご覧ください。

申し込み・問い合わせ

氏家税務署

法人課税部門

☎028-682-3311(代表)

### テレビ視聴に関して

町の一部の地域において、携帯電話事業者による新しい電波の利用開始に伴い、テレビ映像に影響(ノイズ等の発生)が出る恐れのある地域にチラシを配布する予定です。

地上デジタルテレビに影響が出た場合、回復作業を行いますので、下記までご連絡をお願いします。

### 問い合わせ

一般財団法人700MHz利用推進協会  
テレビ受信障害対策コールセンター  
☎0120-700-012

IP電話の場合 ☎050-3786-0700 ※有料  
(受付時間は午前9時から午後10時)

### 「高手の里」が町内居住者にも貸与可能となりました

大山田下郷にある、「農ある田舎暮らし『高手の里』」は、これまで町外の方のみを貸与の対象としていましたが、4月より町内居住の方も対象となりました。20年間の無償貸与のほか、各種優遇措置がありますので、興味のある方はお問い合わせください。

### 問い合わせ

企画財政課 なかがわぐらし推進係  
☎0287-92-1114

4月1日から県営処分場整備室が栃木県本庁から那珂川町内に移転したことに伴い、「県営処分場整備室那珂川分室」の名称が「県営処分場整備室」に変更になりました。

### 名称

栃木県環境森林部廃棄物対策課県営処分場整備室

※所在地、電話・FAX番号は変更ありません。

### 問い合わせ

県営処分場整備室 ☎0287-92-1411

E-mail [hai-tai@pref.tochigi.lg.jp](mailto:hai-tai@pref.tochigi.lg.jp)

**パソコンのことなら パソコンお助け烏山**

パソコン修理 那珂川町へ出張します♪

マンターマンパソコン教室 1時間 ¥2,700

安さと品質に自信

中古パソコン販売 常時展示・豊富な品揃え

年中無休 9:00 ~ 19:00 ご相談は ☎0287-82-7345

〒321-0801 栃木県那珂川町 2-5-5 那珂川町総合センター5号室

パソコンお助け烏山 ベンチャープラザ那珂川町5号室

有料広告スペース(申し込み ☎0287-92-1114)





こんにちは、昨年の5月から地域おこし協力隊として活動している磯野 勇です。

任期1年目を振り返ると新しい生活環境と新しい仕事をスタートした中で、たくさんの気づき、学びを得ることができました。

昨年の広報なかがわ11月号で記載しましたが、現在は創生なかがわの運営サポートを行っております。創生なかがわの主な事業は、『町内特産品の販売』『地域資源・再生エネルギー施設等の視察受け入れ』『観光ツーリズムの企画』などです。私は主に町内特産品の販売をサポートしています。

東京を中心としたイベント出店販売を行っています。昨年度は、池袋、日暮里、有楽町、新宿、東京スカイツリー、昭島などで開催されるイベントに出店し、出店回数は20回をこえます。那珂川町

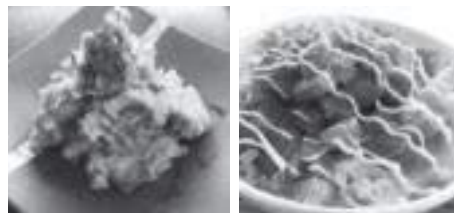


よい仕事おこしフェアin有楽町

産の野菜、いちご、お米、花、甘酒、鮎、鰻などをたくさんのお客様に買っていただきました。リピーターのお客様が増えていることを実感しています。すでに今年に入り、イベント出店8回、4月から12月においても多数のイベント出店を予定しています。

また、那珂川町特産品の八溝ししまる料理の開発もしています。『八溝ししまる』を那珂川町の特産品としてもっと多くの人に美味しさを知ってほしいと思い、イノシシ肉を使った料理を開発しイベントで販売しています。イベントでは『カミカツ丼』『猪スネ肉の唐揚げ』『猪鍋』『猪肉の煮込み』『猪肉のホットドッグ』などを販売してきました。イベントに来てくださる方ほとんどがイノシシ肉を食べたことがなかったのですが、初めて食べた方にも八溝ししまるの臭みがなく肉肉しい深い味わいを堪能していただいています。

昨年行われた『第3回ジビエ料理コンテスト(日本ジビエ振興協会主催)』では、一緒に応募した戸松隊員とともに全国93点の応募から農林水産大臣賞など上位3賞に次ぐ入賞の17点に選ばれました。



第3回ジビエ料理コンテスト (左写真が「猪天」・右写真が「猪肉の甘煮とアボガトのポキ丼」)

イノシシ肉が日常的な食材として普及していくように今後も八溝ししまるを広めていきます。

那珂川町の発展のために少しでも貢献できるように活動してまいりますので、皆様のご支援よろしくお願致します。

※ジビエとは、フランス語で狩猟によって捕獲された野生鳥獣のことを指します。

日本でも2016年に『鳥獣被害防止特措法』が改正され、捕獲された野生鳥獣は食肉として積極的に活用されるべきものと明確に位置づけられました。

おくやみ

(氏名)	(年齢)	(住所)	(氏名)	(年齢)	(住所)
田代 圭司	(72)	馬頭	和田マサ子	(90)	大内
神場 松三	(91)	馬頭	岡フチノ	(90)	大内
石河 初枝	(94)	馬頭	星 敏雄	(74)	大内
大金 國雄	(93)	馬頭	露久保アヤ子	(91)	大内
菊池 ウラ	(91)	馬頭	齊藤 忍	(73)	大那地
齋藤ミツイ	(93)	馬頭	益子 マツ	(97)	大山下郷
郡司 二郎	(80)	馬頭	小森 久江	(88)	小川
横山 和男	(81)	馬頭	川上 壽子	(89)	小川
星 節子	(89)	健武	元木 ツル	(87)	小川
大武 行男	(86)	矢又	佐藤 七郎	(96)	小川
鈴木 ミセ	(98)	和見	平野 康久	(89)	谷田
酒主 信夫	(70)	和見			
影澤 昇	(84)	小口			
阿久津ナミ子	(89)	久那瀬			
小口 洋	(82)	松野			



4月1日現在の人口

(住民基本台帳)

男	8,278人 (-52)
女	8,026人 (-36)
計	16,304人 (-88)
世帯数	6,062 (-6)

( )内は前月との比較

掲載は希望者のみです。  
2月21日～3月20日  
受付分  
敬称略





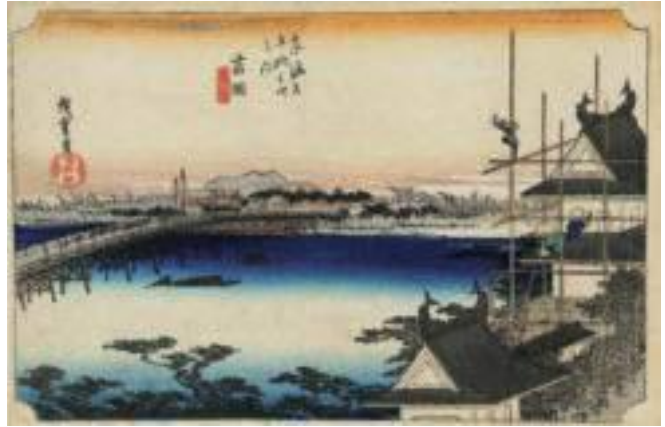
第163回

## 企画展「東海道旅三昧」

暖かくなり、お出かけが楽しい季節となりましたね。さて、今月号も前号に引き続き企画展「東海道旅三昧」で登場する作品のご紹介

です。前号ではテーマや季節の違いについて説明しましたが、今回は少し視点を変えて、作品に登場する人々に注目したいと思います。

ご紹介する作品は、歌川広重の「東海道五拾三次之内 吉田 豊川橋」です。右側に聳立つ建物は吉田城で、その下には吉田川が悠々と流れ豊川橋が架かっています。橋の先にある下地村では多くの建物や木場、帆船までもが細かく描かれています。一見、立派な吉田城と川の風景を描いているように見えますが、吉田城周辺の描写を見てみると面白い点があります。まず、吉田城の天守閣周りに足場が組まれて、職人たちが荷を解き、壁を塗っており、修理中であることがわかります。そして足場の一番高いところでは一人の職人が登り、遠くを眺めるように手を仰いでいます。非常に高い位置から眺めるのはさぞかし気持ちのいいことでしょう。そんな遠くを眺める職人の清々しい気持ちが伝わる作品です。吉田城は城主になると幕府の老中や京都所司代などになるため、出世城と呼ばれていました。吉田城と豊川橋を旅の見どころとして描くのであれば、その二つだけを描けばいいかもしれません。しかし、広重はここで敢えて天守閣周りに足場と職人を登場させています。更に遠くを眺めている職人を見ると自然と吉田川と豊川橋に視線が誘導されるように移ります。足場の上に、片手と片足を上げて不安定かつ滑稽な姿の職人を登場させる事によって、ついつい職人に注目してしまう構図となっています。



歌川広重「東海道五拾三次之内 吉田 豊川橋」

広重が描いた風景画にはその風景だけではなく、そこにいる人々の姿も描き込まれています。その人々の姿からはその土地の生活や文化など見て取れますが、広重は更に表情や行動を一人一人描き込むことによって、人々同士の交流や心情までも見るものを感じさせる風景画に仕上げています。今回は楽しそうな姿をご紹介しましたが、他にも苦々しい場面やほっとした場面もあります。作品を見ながら人々の会話を想像してみるのもよし、お気に入りの登場人物(モブ)を探すのもよし。皆さんにとって素敵な作品を是非この機会に探してみてください。

馬頭広重美術館 学芸員 山内れい

【会 期】 ~5月12日(日)

【開館時間】 午前9時30分~午後5時

(ただし入館は午後4時30分まで)

【休 館 日】 月曜日(祝日は開館)、祝日の翌日

【入 館 料】 大人 500円(450円)

高・大学生 300円(270円)

※( )は20名以上の団体料金

※中学生以下は無料

※障がい者手帳等をお持ちの方とその付き添い1名は半額

## 平成30年度 那珂川町観光協会写真コンテスト受賞作品



優秀賞「ロードレースin那珂川」

撮影者：和泉 一雄さん(小川) 撮影地：小川



入選「岩うちわの里」

撮影者：斎藤 久子さん(大那地) 撮影地：富山

