

# なかがわ

広報

2014. 10



町のイメージキャラクター  
「なかちゃん」



No.109

- 平成25年度決算報告 2
- 新庁舎建設計画について 6
- 農地中間管理機構がスタート 8
- 馬頭最終処分場基本設計(案)に係る  
住民説明会開催のお知らせ 9
- 平成27年度幼稚園・保育園の入園申し込み 10



大内保育園運動会  
力を合わせて



# 平成25年度決算報告

## 一般会計・特別会計が認定

平成25年度那珂川町の一般会計及び各特別会計の決算が、9月4日から9月18日まで行われた第5回那珂川町議会定例会で認定されました。

町では、町民の皆様へ町財政状況を公表しています。平成25年度決算は、歳入歳出とも前年度より増額となりました。その要因について歳入は、町税や地方交付税はほぼ横ばいですが、各種補助事業の取組みが増加して国庫支出金が増収となりました。歳出につ

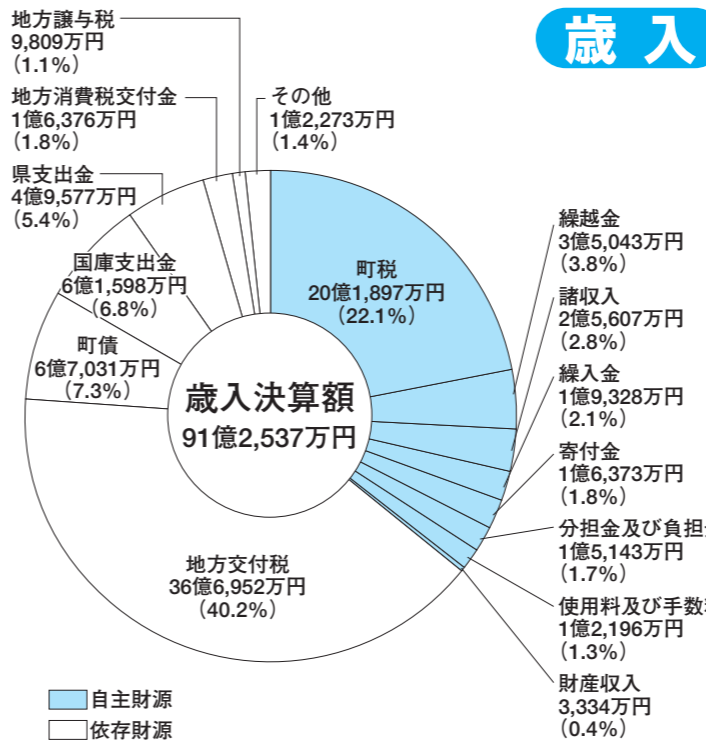
いては、普通建設事業費が大幅に増加したため、衛生費や土木費が増額となりました。一般会計の決算額は、歳入が91億2,537万4,503円、歳出が84億6,201万6,802円で前年度比3.4%の増、歳出が84億6,201万6,802円で前年度比3.2%の増となり、差引額は6億

6,335万7,701円。このうち繰越明許費繰越額、事績繰越し繰越額7,740万円を差し引いた実質収支額は、5億8,595万7,701円となりました。

また、7つの特別会計の合計額は歳入が53億8,426万1,973円で、前年度に比べ3.8%の増、歳出は51億4,942万6,074円で前年度比4.4%の増となりました。

水道事業会計では、資本的収入額が資本的支出額に不足する1億1,018万7,523円は、損益勘定留保資金、消費税及び地方消費税資本的収支調整額、建設改良積立金で補てんしました。

### 歳入



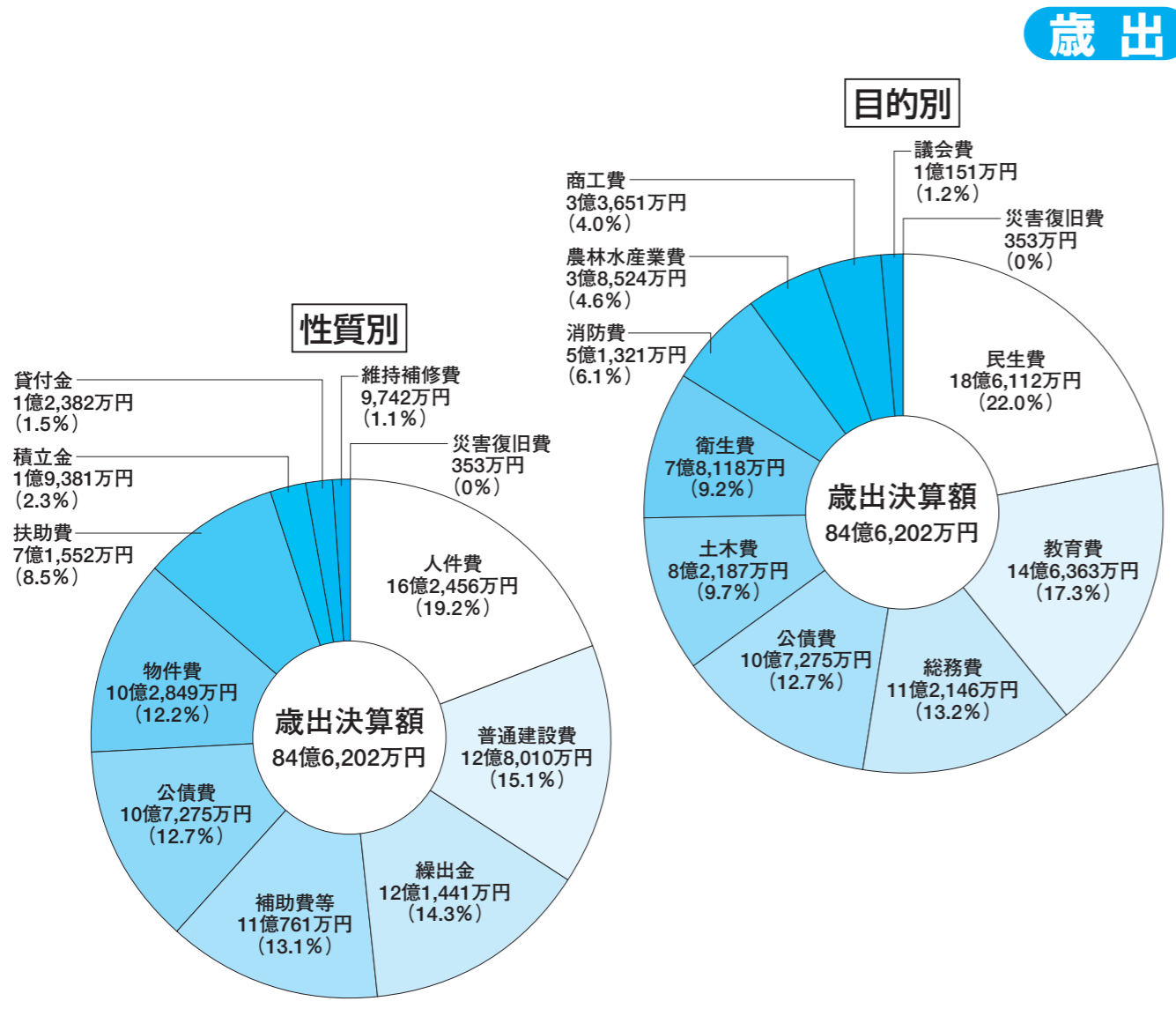
### 一般会計の概要

歳入の主なものは、地方交付税、町税、国庫支出金及び合併特例債や過疎対策事業債等の町債であります。

また、自主財源と依存財源の構成比は、それぞれ36.0%、64.0%となりました。

歳入の主なものの第一は民生費で、国民健康保険特別会計や後期高齢者医療特別会計や介護保険特別会計などの繰出金のほか、福祉団体等への支援、各種の福祉事業であり

### 歳出



### 特別会計・公営企業会計

会計名	区分			
	歳入	歳出	差引	
ケーブルテレビ事業	3億9,367万円	3億8,239万円	1,128万円	
国民健康保険	23億8,279万円	22億6,037万円	1億2,242万円	
後期高齢者医療	1億9,814万円	1億9,425万円	389万円	
介護保険	17億1,122万円	16億6,173万円	4,949万円	
下水道事業	4億1,931万円	4億990万円	941万円	
農業集落排水事業	7,086万円	6,918万円	168万円	
簡易水道事業	2億827万円	1億7,161万円	3,666万円	
合計	53億8,426万円	51億4,943万円	2億3,483万円	
水道事業	収益的収支	2億2,370万円	1億8,032万円	4,338万円
	資本的収支	1億1,485万円	2億2,504万円	△1億1,019万円

※会計ごとに万円単位に端数調整しています。



### 平成25年度 那珂川町の健全化判断比率を公表します。

○健全化判断比率とは？  
財政破たん団体が出るのを未然に防ぐため、これまで一般会計と一部の特別会計のみで判断していた財政指標を、地方公共団体の全会計だけでなく、公社や第三セクターの決算とも連結させ判断する新しい財政指標です。地方公共団体の財政の健全化に関する法律に基づき、平成25年度決算にかかる財政指標（健全化判断比率及び資金不足比率）を公表します。

○那珂川町の状況は？  
平成25年度決算に基づき算定された那珂川町の健全化判断比率及び資金不足比率は、表のとおりすべて国の基準値以下となるとともに、前年度数値を下回ることとなりました。健全化法上は「健全」と判断されましたが、町税収入が少なく、地方交付税への依存度が高い財政状況であることには変わりなく、継続的な財政改革の推進を図り、健全財政の運営に努めてまいります。

### 健全化判断比率

指標	那珂川町	早期健全化基準	財政再生基準
実質赤字比率	-	14.40%	20.00%
連結実質赤字比率	-	19.40%	30.00%
実質公債費比率	8.8%	25.0%	35.0%
将来負担比率	-	350.0%	

※実質赤字額、連結実質赤字額、将来負担比率がないため、「-（該当なし）」で表示しています。

### 資金不足比率

特別会計等	那珂川町	経営健全化基準
水道事業会計	-	20.00%
下水道事業特別会計	-	
農業集落排水事業特別会計	-	
簡易水道事業特別会計	-	

※資金不足比率がない会計は「-（該当なし）」で表示しています。



# 平成25年度 主な事業と決算額

## 1. 総務費

### 公共交通確保対策事業

3,562万円

住民の交通の利便及び生活福祉の向上を図るため、デマンドタクシー「なかちゃん号」及びコミュニティバス「馬頭烏山線」を運行しました。

### 防犯、交通安全対策費

1,521万円

犯罪、交通事故のない町を目指し、犯罪防止啓発活動、交通安全教育の実施、交通安全施設の整備等に努めました。

### ケーブルテレビ事業 特別会計繰出金

2億7,100万円

ケーブルテレビ施設の適正な維持管理及び、情報通信サービスの充実・提供のため特別会計に繰出しました。

### 庁舎整備事業

3,404万円

新庁舎建設のため、土地の測量や基本計画の作成業務を委託しました。

### まちづくり諸費

365万円

4地区を対象に「なかがわ元気応援隊」を結成し、個別宅配と見守りを行う「里の”守”サポート事業」を実施しました。また「日本で最も美しい村」連合に加盟した、小砂village協議会を支援しました。



「日本で最も美しい村」連合加盟

## 2. 民生費

### 障害者福祉費

3億4,151万円

障害者の自立更正を推進するため、障害者福祉サービス事業や医療費助成、見舞金の給付、補装具の給付等を実施しました。

### 保育園費

3億5,868万円

4つの保育園を運営し、就学前の子どもの保育、子育て支援をサポートしました。

### 国民健康保険特別会計繰出金

1億114万円

国民健康保険特別会計へ、保険基盤安定費、出産一時金、財政安定化支援事業等を繰出金として支出しました。

### 後期高齢者医療給付費負担金

2億3,960万円

後期高齢者医療広域連合への給付費負担金を支出しました。

### 介護保険特別会計繰出金

2億2,570万円

介護保険特別会計へ、介護給付費、地域支援事業費及び事務費として繰出金を支出しました。



わかあゆ保育園 運動会

## 3. 衛生費

### 健康増進事業

3,044万円

町民の健康水準の向上を図るため、健康づくり及び疾病予防対策事業を実施しました。

### 防災型太陽光発電システム整備事業

1億6,232万円

小川総合福祉センターに、防災型太陽光発電システムを整備し、緊急時の避難場所として充実に努めました。

### ごみ収集対策事業

1億4,534万円

ゴミの分別収集とリサイクルに取り組むために、適正な廃棄物収集事業を実施しました。

### し尿処理対策事業

5,072万円

南那須地区広域行政事務組合衛生センターのし尿処理負担金を支出しました。



太陽光発電システム

## 4. 農林水産業費

### 農地・水保全管理支払事業

193万円

農地保全を目的に集落協定を結んだ集落へ、交付金を交付しました。

### 畜産振興事業

610万円

JA那須南、酪農組合等と連携し、より高品質な牛肉、生乳の生産を推進しました。

### とちぎの元気な森づくり事業費

2,411万円

とちぎの元気な森づくり県民税の交付を受け、里山の整備(8箇所)、里山の管理(30箇所)を実施しました。

### 農業基盤整備促進事業(繰越事業含む)

5,635万円

吉田地区、後沢地区の用排水路工事を実施し、農業生産基盤の整備を図りました。



吉田地区農業生産基盤整備

## 5. 商工費

### 企業誘致推進費

1,316万円

企業立地の促進、雇用の創出を図るため、6事業所に対して奨励金を交付しました。

### 観光費

1億246万円

ゆりがねの湯、ふるさとの森公園など、観光施設の運営管理を行い、交流人口の増加を図りました。



なかがわ水遊園イベント  
魅力いっぱいいいとこ那珂川町

## 6. 土木費

### 地籍調査推進事業

3,789万円

土地の実態を正確に把握するため、馬頭地区、和見地区の地籍調査事業を実施しました。

### 町道改良舗装事業費(繰越事業含む)

2億3,363万円

一渡戸大鳥線はじめ6路線を、生活基盤の充実、安全で安心して利用できる車道、歩道として整備しました。

### 町営住宅等管理費

2,418万円

町営・町有住宅の維持管理を行い、良好な居住環境の整備に努めました。

### 地方道路交付金事業費(繰越事業含む)

1億3,112万円

国の交付金を利用して、町道76号線の改良舗装事業を実施しました。



白久地区 町道76号線

## 7. 消防費

### 消防管理運営費

6,052万円

町民の安全と財産を守るため、消防、防災活動の充実に努めました。

### 消防施設整備事業費

1,316万円

火災発生時の初期消火時の水源確保のため、防火水槽を2基設置しました。

### 消防庁舎整備事業負担金(那珂川消防署分)

5,585万円

消防庁舎那珂川消防署を整備するため、事業費を負担しました。

## 8. 教育費

### 馬頭小学校施設整備費 (繰越事業含む)

6,964万円

体育館耐震補強大規模改修工事、トイレ洋式化改修工事等を実施しました。

### 小川小学校施設整備費 (繰越事業含む)

2億6,067万円

校舎大規模改修工事、体育館改修工事、プール改修工事等を実施しました。

### 文化財費

1,129万円

町内文化財の保護、調査に加え、普及啓発パンフレットを作成しました。

## 9. 災害復旧費

### 農林水産施設災害復旧費

353万円

局地的に発生した集中豪雨により被害を受けた農地及び農業用施設の25カ所で、町単災害復旧事業を実施しました。



馬頭小学校 体育館

### 学校給食センター管理運営費

1億3,809万円

小学校4校、中学校2校の児童・生徒の心身の健全発育のため、栄養のバランスに配慮した給食を提供しました。

商工費	農林水産業費	衛生費	民生費	総務費	議会費
18,482円	21,159円	42,905円	102,220円	61,595円	5,575円
合計	公債費	災害復旧費	教育費	消防費	土木費
464,767円	58,920円	194円	80,389円	28,188円	45,140円

町民一人当たりの費用

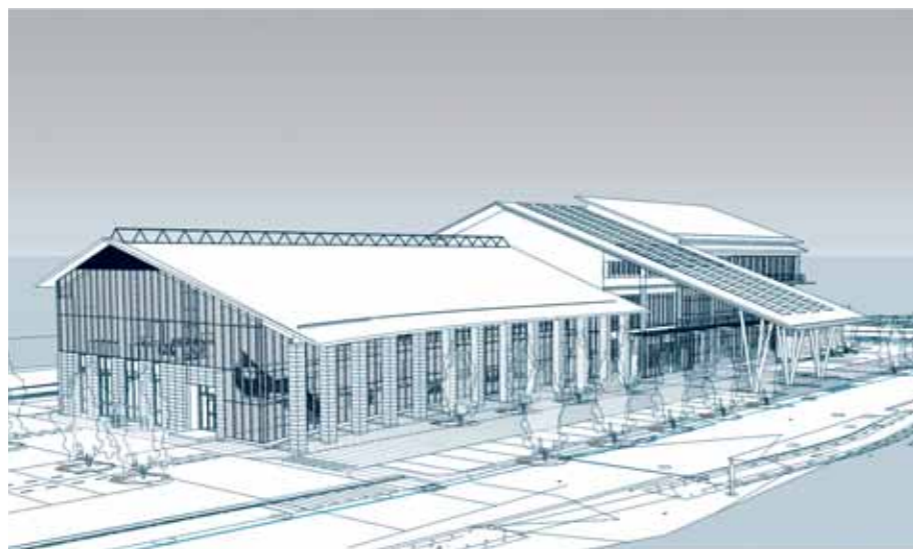
(18,207人 平成26年3月31日現在)



# 新庁舎建設基本設計の概要について

## ・新庁舎外観イメージ図

- ・周辺の町並みとの調和を目指し、片勾配の軒の深い屋根で構成されています。
- ・長大な壁面からの圧迫感を軽減するため、西棟、中央棟、東棟で建物を分節するデザインとなっております。
- ・外観は、地域材である八溝材等を中心に構成し、那珂川町らしい庁舎づくりを目指します。



南側から見た外観イメージ

※これは現時点でのイメージであり、今後変更する可能性があります。

## 新庁舎建設基本設計の概要について

現在、町では平成28年度の供用開始を目指して庁舎建設事業を進めております。今回は、新庁舎建設基本設計の全体的な概要についてご説明いたします。

新庁舎建設の基本設計に当たっては、

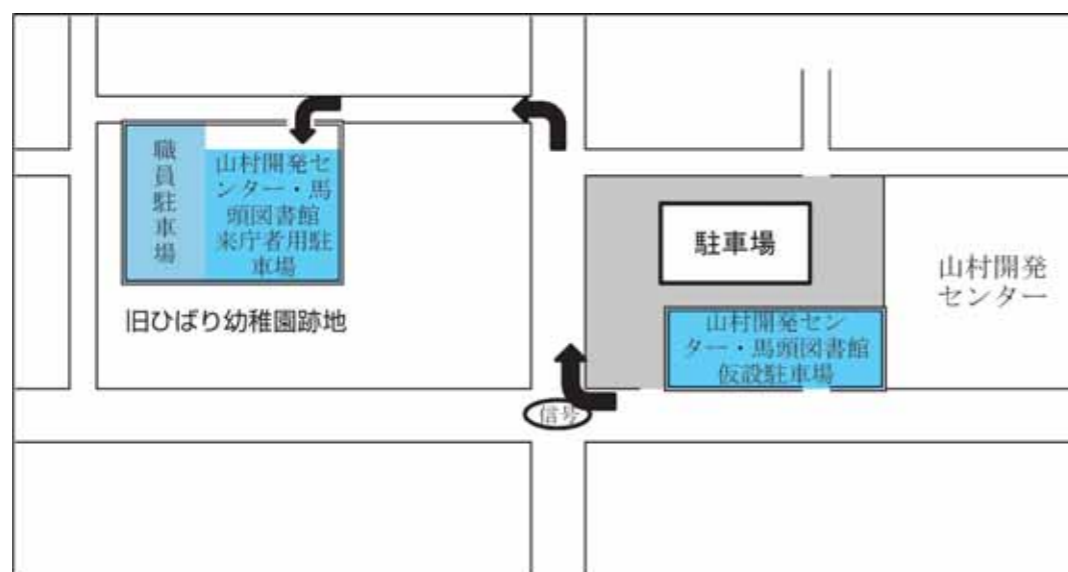
1. 誰もが利用しやすく町民に親しまれる庁舎づくり
  2. 経済性・効率性に配慮した防災・災害対策の拠点としての庁舎づくり
  3. 環境負荷の低減やコスト縮減に配慮した庁舎づくり
- の3つをコンセプトに設計をしております。

新庁舎の位置図、平面配置図及び新庁舎外観イメージ図につきましては、以下のとおりです。

## 山村開発センター駐車場について

新庁舎整備に係る造成工事の開始に伴い、山村開発センターの駐車場の駐車台数が大幅に少なくなります。

大変ご不便をおかけしますが、山村開発センターや馬頭図書館をご利用の方は、旧ひばり幼稚園跡地をご利用くださるようお願いいたします。



<次号では、新庁舎内の配置及び電気・機械設備等についてご説明いたします。>

お問い合わせ：役場総務課庁舎整備担当  
☎0287-92-1111

## ・計画概要

- 新庁舎計画地：  
那珂川町馬頭555番地  
(山村開発センター)  
階数：地上3階  
構造：混構造  
(RC造+S造+木造)  
駐車場：107台  
(身障者用含む)

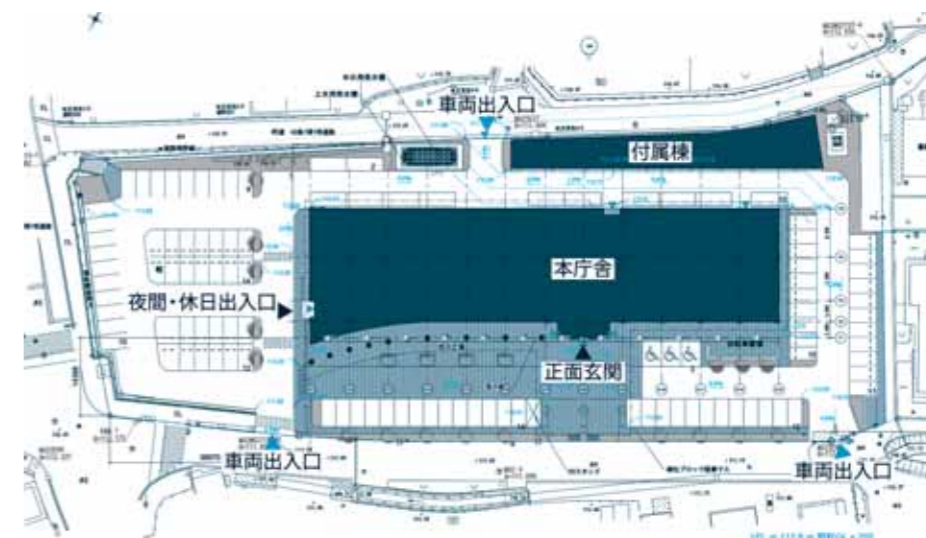


## ・平面配置図

新庁舎を計画地の中央に配置し、来庁者用駐車場を新庁舎の正面側及び西側に整備します。

また、新庁舎正面入口前から西側にかけてを防災広場として整備し、災害時の活動拠点とします。

新庁舎北側には、防災備蓄倉庫等の入った附属棟を整備します。





# 馬頭最終処分場基本設計(案)に係る 住民説明会開催のお知らせ

＜＜町民の皆様へ＞＞

馬頭処分場基本設計(案)について、福田知事が出席し、次のとおり住民説明会を開催いたしますので、ご参加くださいますようお願い申し上げます。

## 日時

平成26年10月28日(火曜日) 午後7時から午後9時まで  
(受付開始：午後6時30分)

## 会場

那珂川町馬頭総合福祉センター集会室 ☎0287-92-1294

## 対象

那珂川町民の皆様及び那珂川町内の事業所に勤務する皆様

## 問い合わせ

県環境森林部馬頭処分場整備室 ☎028-623-3227  
 〃 馬頭処分場整備室那珂川分室 ☎0287-92-1411  
 町環境総合推進室 ☎0287-92-1110

◆「馬頭最終処分場基本設計書(案)」の内容について、皆様のご意見をいただくため、以下のとおり縦覧を行います。

○縦覧期間及び意見募集期間

・10月21日(火)～11月20日(木)必着 (縦覧は土日・祝日を除く)

○那珂川町における縦覧場所

・県環境森林部馬頭処分場整備室那珂川分室(山村開発センター3F)  
 ・住民生活課・環境総合推進室及び小川庁舎総合窓口課

## 不法投棄現場周辺にかかる 水質分析結果について

(平成26年度年間変動調査分(ダイオキシン類))

小口字北沢地区不法投棄現場周辺の水質分析結果をお知らせします。

調査項目 ダイオキシン類

採水日 平成26年6月9日

採水場所 1. 周辺環境水  
 (1) 投棄地直下河川  
 (2) 小口川上流  
 2. 投棄現場浸出水  
 (3) 投棄地地下流側観測井  
 3. 周辺人家井戸水  
 (4) 人家井戸水2カ所

調査結果

すべての地点で環境基準以下であった。  
 →周辺への汚染拡大の兆候は認められない。

問い合わせ

馬頭処分場整備室那珂川分室 ☎0287-92-1141  
 環境総合推進室 ☎0287-92-1110

## Act 4 エコキャップ回収事業について

町では、役場本庁舎および小川庁舎・かましん馬頭店・リオンドール小川店で使用済みペットボトルのキャップ回収を行っています。また、町内の小中学校でも回収活動にご協力いただいています。

### 回収の際のお願い



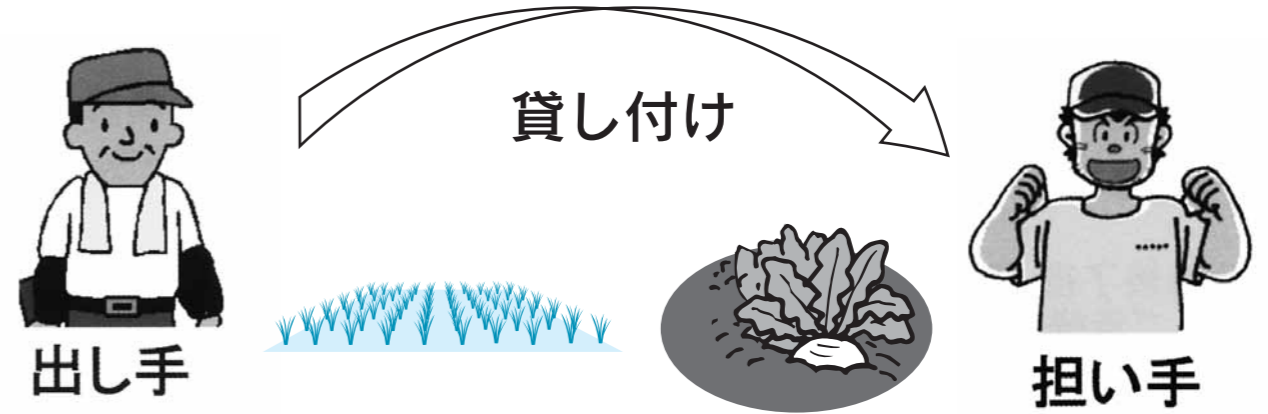
回収専用ボックスが設置されている場所では、かならずボックス内に投入くださるようお願いいたします。大量に持ち込まれる場合は、お手数ですが役場までお持ちください。

問い合わせ 住民生活課生活環境係 ☎0287-92-1112

# 農地を有効活用しませんか？

## 農地中間管理機構がスタートしました！

農業経営の規模拡大、農用地の集団化、新たな農業経営を営もうとする者の参入等、農用地利用の効率化と高速化の促進を図り、農業の生産性の向上に資するために、農地中間管理機構(公益財団法人栃木県農業公社)が農用地等を借り入れて、担い手に貸し付ける事業です。



出し手から農地を借受け、規模拡大や農地の集積を進めたい担い手に貸し付けます。地域の将来設計となる人・農地プランや認定農業者、集落営農(法人)等が主な対象となります。

相談窓口：農林振興課農政係 ☎0287-92-1113

JAなす南営農企画課 ☎0287-96-6170

お気軽にご相談ください。



## 市道通行止めのお知らせ

道路改良工事を実施するため、道路を全面通行止めます。

規制路線名：那須烏山市 市道谷浅見平野線

規制箇所：那須烏山市平野

規制期間：10月15日(水) 10:00から  
 11月14日(金)(予定) まで

問い合わせ：烏山土木事務所整備部

☎0287-83-1315



## さかえ介護タクシー

関東運輸局許可事業 関自旅二第1073号

\*要支援・要介護認定を受けている方、車イスをご利用の方、歩行困難な方ご利用ください！  
 \*入退院・通院・介護施設等への送迎に、冠婚葬祭の送迎に、スーパーへの買い物等にご利用ください！  
 \*福祉タクシー利用券がご利用できます！  
 \*ご不明な点がございましたらお電話ください！

■問合 ☎090-2224-3008

那須烏山市白久410 三尾谷 栄

有料広告スペース(申し込み☎0287-92-1114)

## 「ペット霊園那須烏山」

緑に囲まれた墓地公園・広々とした安らぎの園

☆火葬(最新ペット専用火葬炉)完備 ◎年中無休  
 ☆合同墓地・個別墓地・納骨堂完備 ◎予約制  
 ※小動物から超大型犬(40kg以上)

〒321-0526 那須烏山市田野倉660-1

フリーダイヤル 0120-82-3391

(代表取締役 塩野日省三)

http://www.petreien-nasukarasuyama.com/

有料広告スペース(申し込み☎0287-92-1114)



## ○町立幼稚園・保育園新規入園児募集

次のとおり、平成27年4月からの入園児童を募集します。

施設	幼稚園		保育園			
	ひばり幼稚園	小川幼稚園	馬頭中央保育園	わかあゆ保育園	大内保育園	馬頭南保育園
所在地	和見82番地1	小川2505番地	馬頭52番地1	小川869番地	大内3170番地	富山213番地1
定員	3年保育 (満3歳児) 30名程度	3年保育 (満3歳児) 20名程度	120名	120名	60名	45名
	2年保育 (満4歳児) 若干名	2年保育 (満4歳児) 若干名				
入園対象	満3歳から小学校就学前の子ども		満6ヶ月から 小学校就学前の子ども		満1歳から 小学校就学前の子ども	
入園基準	1号認定子ども		2号認定子ども・3号認定子ども			
開所時間	月曜～金曜日(祝日等除く) 午前9時～午後2時30分 長期休業 (夏休み・冬休み)等あり		月曜～金曜日(祝日等除く) 午前7時30分～午後6時 延長保育 有(午後7時まで) 土曜保育 有(わかあゆ保育園で実施)			
	保護者の住民税課税状況に応じた保育料が基準となりますが、負担水準を維持するため経過措置を講ずる方向で検討しています。 参考:現在の保育料:8,000円/月		保護者の住民税課税状況等により決定します。			
給食	水曜・木曜・金曜日のみ実施 ※給食費は別途徴収します。		2歳児まで 完全給食 3歳児から 副食のみ(主食は持参ください) ※給食費は保育料に含まれます。			
提出書類	支給認定申請書(健康福祉課、総合窓口課、学校教育課、各幼稚園・保育園で配布しています。) ※添付書類については、別途、お問い合わせください。					
募集期間	平成26年10月14日(火)～11月14日(金) ※必着					
申し込み先	入園希望幼稚園		健康福祉課子育て支援係、総合窓口課			
問い合わせ	ひばり幼稚園 ☎0287-92-2301	小川幼稚園 ☎0287-96-2130	健康福祉課子育て支援係 ☎0287-92-1119			
その他	学校教育課 ☎0287-96-2114		※申込みの状況により希望する保育園に入園できない場合があります。 ※就労予定・育休終了等により、平成27年度中に入園を希望する場合も申し込みください。 ※今後、那珂川町に転入予定で入園を希望する場合も申し込みください。 ※募集期間後の申し込みについては、定員の範囲内で入園を決定します。 ※「保育園入園のご案内」を配布していますので、ご覧ください。			

## 平成27年度町立幼稚園・保育園の入園申込みについて

### ○幼稚園・保育園の利用手続きが変わります!

平成27年4月から「子ども・子育て支援新制度」がスタートする予定です。新制度のスタートに伴い、幼稚園や保育園を利用する際の手続きが変わります。

「子ども・子育て支援新制度」とは…

一人ひとりの子どもが健やかに成長することができる社会を目指して、平成24年8月に成立した子ども・子育て関連3法に基づく制度です。新制度では、乳幼児期の教育・保育の総合的な提供や、待機児童対策の推進、地域での子育て支援の充実を図ることになっています。



### ○支給認定について

幼稚園や保育園などを利用する際には新たに、教育・保育の必要性に応じた**支給認定**を受ける必要があります。

#### ①支給認定の種類

支給認定区分	対象	利用できる施設等
1号認定	満3歳以上で、保育を必要としない子ども	幼稚園、認定こども園
2号認定	満3歳以上で、保護者の就労などにより保育を必要とする子ども	保育園、認定こども園
3号認定	満3歳未満で、保護者の就労などにより保育を必要とする子ども	保育園、認定こども園、地域型保育

#### ②保育を必要とする事由(2号認定・3号認定)

保護者が次のいずれかに該当することが必要です。

- 就労(フルタイムのほか、パートタイム、自営業、夜間など、基本的にすべての就労を含む)
  - 妊娠、出産
  - 保護者の疾病、障害
  - 同居又は長期入院等している親族の介護・看護
  - 災害復旧
  - 求職活動(起業準備含む)
  - 就学(職業訓練等における職業訓練を含む)
  - 虐待やDVのおそれがあること
  - 育児休業取得時に、既に保育を利用している子どもがいて、継続利用が必要であること。
  - その他、上記に類する状態として町が認めた場合
- ※同居の親族の方が子どもを保育することができる場合、利用の優先度が調整される場合があります。

#### ③保育の必要量(2号認定・3号認定)

保護者の就労時間などの事由により、保育を利用できる時間が「保育標準時間」と「保育短時間」に区分されます。

区分	利用可能な時間	保護者の就労時間
保育標準時間	11時間	1ヶ月あたり120時間以上 (フルタイム就労を想定)
保育短時間	8時間	1ヶ月あたり64時間以上120時間未満 (パートタイム就労を想定)

#### ④優先利用(2号認定・3号認定)

ひとり親家庭、生活保護世帯、生計の中心者の失業、子どもが障がい等を有する場合などには、保育の優先的な利用が必要と判断されることがあります。





## がん検診、受け忘れていませんか？

職場の検診や人間ドックなどで受けていないがん検診はありませんか？

また、時間がないからと検診をまだ受けていない方はいませんか？

がんは早期に発見し治療をすることができれば、治る病気です。しかし、日本では3人に1人はがんで命を落としています。ぜひ自分や自分の大切な人のためにもがん検診を受けましょう！

### 【集団検診で受けられるがん検診】

	対象者	検査方法	金額
胃がん	20歳以上	バリウムを飲んで行うレントゲン検査	1,000円
肺がん	20歳以上	胸部のレントゲン検査	300円
大腸がん	20歳以上	事前に2日分の採便を行い、便の潜血を調べる検査	400円
前立腺がん	50歳以上の男性	血液検査	400円
子宮がん	20歳以上の女性	子宮頸部の細胞を取って調べる検査	1,000円
乳がん	20歳以上39歳以下の女性	超音波（エコー）による検査	500円
	40歳以上の女性	超音波（エコー）による検査とレントゲンによる検査	1,200円

問い合わせ 健康管理センター ☎0287-92-1188



今回のテーマ  
子どもへの言葉かけと、  
気持ち伝えること

親と子、祖父母と孫、関係は様々ですが、みなさんは、子どもとのかかわりや会話を楽しんでいきますか。

◆子どもの自信に繋がる言葉  
「お手伝いをしてくれてありがとう」「よく頑張ったね」「うれしいよ」「それ、面白いね」など、シンプルな言葉ではありますが、肯定的な言葉がけができていますか。つい否定的な言葉ばかり言ってしまう方も少なくないと思います。

大人から子どもに対し、普段から肯定的な言葉がけをしていると、子どもに大きな自信を与えることができ、自分は認められている、受け入れられているという自己肯定感を高めることができます。

保健師のいきいき通信  
なかがわ・子育て・なう

◆自己肯定感が高いとは？  
自分を肯定する力が強いことであり、ありのままの自分でいいと思える安心感に繋がります。

成長する中で、ちよつとした壁が立ちました。かっつても、簡単に諦めず、自分を信じ、最後まで粘り強く頑張りが続いている源になります。

◆共感の大切さ  
思春期ともなると、成長と共に、言葉数も少なくなり、感じないように避けているような様子も感じ取れます。しかし、我慢をする癖や悲しさを感ぜないようなにしていくと、いつの間にか感情がわからなくなり、自分がどうしたいのかわからなくなってしまう危険が考えられます。



悔しい、悲しい、寂しいなどの否定的な感情に対しては、悔しいね、悲しかったねと声をかけ、どんな感情も受け止めてあげることが大切です。

生れたばかりの赤ちゃんに接した時のように、「生まれさせてくれてありがとう」という気持ち忘れずに、成果をだしたときに限らず、時には、無条件に、「いつもありがとう」「そのままのあなたで、だいじょうぶ」と、伝えることで子どもの心は満たされていくでしょう。

まずは、今日は子どもが安心できる言葉が伝えられたかなど振り返る習慣をつけてはいかげしょう。周囲の大人が、素直に気持ちを伝えることで、子どもは気持ちの伝え方のノウハウを自然に学ぶことが出来るようになるでしょう。

### 問い合わせ

健康管理センター  
☎0287(92)1188

## 子育て支援センター わがあゆ ☎0287-96-5223

### ☆親子料理教室☆

10月22日(水) 10:30~11:30

お母さんと一緒に、簡単なお料理を作りましょう。

講師 栄養士 食生活改善推進員

場所 すこやか共生館調理室

対象 2歳以上のお子さん(親子) 10組

持ち物 エプロン・三角巾・飲み物・おしぼり

申し込み 10月17日(金)まで

### ☆3B体操でリフレッシュ☆

10月30日(木) 10:00~11:00

3つの用具を使って音楽に合わせて行う健康体操です。親子で遊びながら運動をしましょう。

講師 屋代 美代子さん

持ち物 汗ふきタオル・飲み物

動きやすい服装でお越しください。

申し込み 10月24日(金)まで



センターは、0歳から就学前のお子さんが家族と一緒に遊べる場所です。親子のふれあい、交流の場、育児相談の場として気軽にご利用ください。

利用日時 月曜日~金曜日  
9:00~17:00



### ☆親子木工教室☆

11月5日(水) 10:30~11:30

木の香りを感じながら親子で温もりのある作品づくりを楽しみましょう。

講師 廣田 充伸さん

先着 15組

申し込み 10月31日(金)まで

### ☆七五三飾りを作ろう☆

11月12日(水) 10:30~11:30

お子さんの健やかな成長の喜びと願いを込めて、七五三の飾りを作ってお祝いしましょう。

申し込み 11月10日(月)まで

## 健康管理センターからのお知らせ

### ○きらきらベビークラス

11月の内容はベビーマッサージです。ベビーマッサージには、赤ちゃんともママの愛情を高め、発達を促す効果があります。また、よく眠るようになる、便通がよくなるなどの効果も。多くの方の参加をお待ちしています。

日時：11月25日(火)  
午前10時~11時30分

場所：健康管理センター

内容：ベビーマッサージ

講師：浅川 まり子助産師

持ち物：バスタオル

料金：オイル代100円

### ○水痘(水ぼうそう)の予防接種(無料)のお知らせ

水痘の感染・まん延を防ぐために、予防接種法に基づき予防接種を実施します。

対象者：1歳から3歳未満の方 回数：2回(間隔3カ月以上)  
★平成27年3月31日までの間に限り、3歳から5歳未満の方は、1回接種できます。

※水痘にかかったことのある方は、接種の必要はありません。

#### 接種方法：

① 町内医療機関で接種する場合は、下記の医療機関へ予約をし、接種してください。

飯塚医院 ☎0287-92-2034	上野医院 ☎0287-96-5151	坂本クリニック ☎0287-92-1166
佐藤医院 ☎0287-96-2841	白寄医院 ☎0287-92-2710	高野病院 ☎0287-92-2520

② 町外医療機関(県内相互乗り入れ協力医療機関)で接種する場合も予約し接種してください。

※①、②以外は、必ず接種する前に下記へご連絡ください。

問い合わせ 健康管理センター ☎0287-92-1188



# 馬頭中学校マイチャレンジ活動・体育祭



高野自動車

## マイチャレンジ活動



小野里生花店



ひばり幼稚園



ケーブルテレビ



林屋川魚店



セブンイレブン馬頭店

## 体育祭

8月25日～29日までの5日間、馬頭中学校2年生109名が、町内の32事業所で「マイチャレンジ」活動を行いました。  
5日間に渡る勤労体験学習を通して、社会生活を営む上で必要なマナーやルール、言葉づかいなど貴重な体験に真剣に取り組んでいました。  
9月6日には、秋晴れの中学生体育祭が行われ、チームの勝利を信じ、全力で競技に取り組む迫力ある戦いが繰り広げられました。



女は強いよ男は辛いよ



逃げて逃げて逃げまくれ！



Bargain Sale!!



部活の絆を一つに



騎馬戦



クラス対抗全員リレー

## “栃木県那珂川町 なかがわ元気フェスタ2014”を開催します!

### 『温泉とらふぐ&A級食材大集合!』

新たな発見 なかがわまち いらっしゃいませ!!

日時 11月29日(土)・30日(日)  
午前10時から午後3時まで ※小雨決行(荒天の場合は中止)  
会場 那珂川町小川総合福祉センター芝生広場

- 内容
- 温泉とらふぐ & A級食材大集合!
  - 音羽和紀シェフ講演会
  - 根本泰昌社長(y's tea)講演会
  - 熱気球体験乗船
  - 町内のバイオマス・再生可能エネルギーと地域資源活用施設見学ツアー
- ※同時開催：足銀那珂川経友会 40周年記念事業  
連携開催：森のアートフェスタ ウィンターセレクション(サンタヒルズ)

問い合わせ 企画財政課 ☎0287-92-1114

いらっしゃいませ!



## ＜浄化槽設置補助制度をご利用ください＞

町では、家庭から流される生活排水によって、川や水路が汚れないようにするために、浄化槽の設置に対して補助金を交付する制度があります。

- 浄化槽とは…生活排水(台所・風呂・洗濯等)とトイレのし尿を併せて処理する浄化槽です。
- 交付対象区域…公共下水道区域及び農業集落排水区域を除く那珂川町内全域
- 対象となる建物
  - ・専用住宅…主に住居の用に供する建物
  - ・併用住宅…延べ面積の2分の1以上を住居の用に供する建物
  - ・自治公民館…行政区又は集落を単位とし、自治活動の拠点として集会の用に供する建物

人槽区分※1	規模	補助金額
5人槽	延べ面積130㎡以下	332,000円
7人槽	延べ面積131㎡以上	414,000円
10人槽	2世帯住宅 ※2	548,000円

※1 浄化槽を設置する際の人槽区分は規模を基準としていますが、生活の実態(世帯人数など)により変更する事が出来る場合があります。

※2 2世帯住宅は、浴室及び台所が2つ以上ある住宅です。

問い合わせ 上下水道課 下水道係 ☎0287-92-2002

## ＜浄化槽の法定検査を受検しましょう＞

浄化槽を設置されている方は、保守点検や清掃とは別に1年に1回「法定検査」の受検が義務付けられています。法定検査は浄化槽の管理が適正に行われているかどうかを確認するための検査です。

法定検査は県が指定する検査機関((一社)栃木県浄化槽協会)が、保守点検業者に委託して実施しますので、保守点検をお願いしている業者に相談し必ず受検してください。

なお、栃木県浄化槽協会が直接検査に来ることは原則としてありません。また、直接検査を行った場合も検査料金をその場で徴収する事はありません。ご注意ください。

わからない事や不安なことがありましたら上下水道課 下水道係までご連絡ください。

### 【問い合わせ】

(一社)栃木県浄化槽協会  
☎028-633-1650  
上下水道課 下水道係  
☎0287-92-2002

## 確認しましょう! 最低賃金 —改正発効は平成26年10月1日から—

### 栃木県最低賃金 時間額733円

栃木県最低賃金は、栃木県の区域内の事業場で働くすべての労働者とその使用者に適用されます。

一般労働者はもちろん、臨時、パート、アルバイト等にも適用されます。

なお、特定の産業には、特定(産業別)最低賃金が定められています。

特定(産業別)最低賃金(平成25年12月31日改正発効)

塗料製造業	865円
はん用機械器具、生産用機械器具、業務用機械器具製造業	809円
電子部品・デバイス・電子回路、電気機械器具、情報通信機械器具製造業	
自動車・同附属品製造業	812円
計量器・測定器・分析機器・試験機・測量機械器具製造業、医療用機械器具・医療用品製造業、光学機械器具・レンズ製造業、医療用計測器製造業、時計・同部品製造業	809円
各種商品小売業	773円

問い合わせ 栃木労働局労働基準部賃金室 ☎028-634-9109又は最寄りの労働基準監督署へ

必ずチェック 最低賃金! 使用者も、労働者も。





帝京大学 学宮連携ドキュメント制作

帝京大学経済学部地域経済学科の学生20人が8月27日に町内を訪れ、温泉トラフグや小砂焼など町の魅力取材しビデオに収録しました。



棚田オーナークラブ 稲刈り

小砂地内の棚田を提供し、農業体験交流を図る「棚田オーナークラブ」の稲刈りが9月20日・21日に行われました。

ふれあい祭・夕焼けコンサート
那珂川苑&グリーンヒルふれあい祭 馬頭温泉郷夕焼けコンサートが青少年旅行村野外ステージを会場に9月7日開催されました。



夕焼けコンサートでは、那須烏山市の石の蔵土谷マスオバンドのライブが行われ、きれいな夕焼けとともに、「えりのあ」の歌声が馬頭温泉郷に響き渡りました。

大森 スエさん 百歳のお祝い

大正3年9月18日生まれの大森スエさん(大内)が百歳を迎えられ、福島町長からお祝いと花束が贈られました。



交通安全 ハーレーパレード

秋の交通安全県民総ぐるみ運動が9月21日〜30日に実施されました。那珂川警察署管内では、24日に町内のハーレーダビッドソン愛好者と栃木県警白バイ隊によるパレードが行われました。



江口大希選手 檜山拓実選手 高橋大樹選手

那珂川町から3名の選手がインターハイへ出場
平成26年度全国高等学校総合体育大会の男子サッカー競技において、栃木県代表の選手として那珂川町から江口大希選手(矢板中央高2年)、檜山拓実選手(同2年)、高橋大樹選手(同1年)の3選手が出場しました。

敬老の日 おめでとーう ございます

- 敬老ランキング
100歳 小林 ムメさん(小砂)
100歳 佐藤 テルさん(小口)
101歳 田代 トクさん(小川)
101歳 佐藤 カクさん(小川)
101歳 長山 一枝さん(北向田)
101歳 井面 佐久さん(馬頭)
101歳 笹沼 豊子さん(和見)
102歳 佐藤 俊男さん(三輪)
103歳 平野 ナカさん(東戸田)
103歳 手塚 キエさん(高岡)



小川地区

矢又地区

松野地区



# 図書館コーナー

ホームページ <http://www.town.tochigi-nakagawa.lg.jp/40library/index.html>



## 馬頭図書館

### たのしい絵本と紙しばいの会

- ・10月16日(木) 午前10時30分～
  - ・11月 6日(木) 午前10時30分～
  - ・場所 馬頭図書館 視聴覚室
- 小さいお子さまのためのおはなし会です。親子で一緒にお越しください。

### 高校生ボランティアのおはなし会

- ・10月19日(日) 午後2時～
  - ・場所 馬頭図書館 児童室
- 馬高ボランティア部の方たちが、たのしい紙しばいや絵本を読んでもくれます。おはなしの後は、トイレットペーパーの芯で人形作りをします。

### 読書会

- ・11月12日(水) 午後1時30分～
  - ・場所 馬頭図書館 視聴覚室
- テキスト「恋(日本の名随筆29)」 谷川俊太郎/編  
和やかな雰囲気です。興味のある方はお気軽にどうぞ。

### 婦人ボランティアのおはなし会

- ・11月8日(土) 午後2時～
  - ・場所 馬頭図書館 児童室
- おはなしじょうずなボランティアさんが昔ばなしや紙しばいを読んでもくれます。おはなしの後は、牛乳パックで音が出るかわいいサイコロを作ります。

### 全国秋の読書週間

10月27日(月)から11月9日(日)まで、全国秋の読書週間です。

#### ブックリサイクルを行います!

馬頭図書館で不用になった本(500冊程度)を無料で差し上げます。持ち帰り袋をご持参ください。

## 相続相談、年金相談、農地転用 労働・社会保険手続、労務管理

わち行政書士・社会保険労務士事務所

〒324-0613 那須郡那珂川町馬頭1867-1

行政書士 和知英夫  
社会保険労務士  
TEL・FAX:0287-92-5521  
Mail:office-wachi@nactv.ne.jp

有料広告スペース(申し込み ☎0287-92-1114)



## 小川図書館

### JVCのおはなし会

- ・10月25日(土) 午後2時～
  - ・場所 小川図書館 絵本コーナー
- ジュニアボランティアクラブの方たちが、たのしい紙しばいや絵本を読んでもくれます。おはなしの後は、おがみをしてあそびましょう。

### 小川おはなし会

- ・11月1日(土) 午前10時30分～
  - ・場所 小川図書館 絵本コーナー
- おはなしじょうずなボランティアさんが昔ばなしの絵本や紙しばいを読んでもくれます。おはなしの後は、ペットボトルでぱっくんわんちゃんを作ります。

### 小川図書館 10月12日～11月15日のお休み

開館時間	日	月	火	水	木	金	土
平日 午前9時30分 ～午後6時	10/12	13	14	15	16	17	18
土日 午前9時 ～午後5時	19	20	21	22	23	24	25
	26	27	28	29	30	31	11/1
☎0287-96-2335	2	3	4	5	6	7	8
	9	10	11	12	13	14	15

### 馬頭図書館 10月12日～11月15日のお休み

開館時間	日	月	火	水	木	金	土
平日 午前9時30分 ～午後6時	10/12	13	14	15	16	17	18
土日 午前9時 ～午後5時	19	20	21	22	23	24	25
	26	27	28	29	30	31	11/1
☎0287-92-5015	2	3	4	5	6	7	8
	9	10	11	12	13	14	15

寄贈 [9月20日受付分まで]  
ありがとうございます

- 図書館へ
- 10万円 匿名
- 社会福祉協議会振興基金へ
- 2万円 益子 和弘様 (健武80回)
- 5万2500円 磯建設(株)第23回チャリティ
- 3万4750円 ミツイ商事(有) えにし苑
- 社会福祉協議会善意銀行へ
- 8千円 匿名 (479回)
- 福祉基金へ
- 3万円 堀 富士江様(神奈川県座間市)

## 広報文芸

### 俳句

釣橋を揺らして渡る裸の子  
ペン執れば池畔の百合の匂ひたつ  
火花絵や山下清の夢御殿  
やや濡れし秋草供ふ父母の墓  
黄金波棚田の曲線膨らめり  
村中を黄金に染めし稲田かな

小川 吾妻 洋子  
小川 佐藤 栄子  
久那瀬 堀江 直子  
松野 大門 正一  
馬頭 川上 幸男  
久那瀬 星 健彦

### 短歌

前を向けまぼろしに聴く夫の声過去に囚われるわれを叱りて  
コスモスの絵を書きくれし東京の友の見せし蕎麦の花群  
梅雨明けも間近となりて薄陽射しまだら青空限りなくつづく  
金属音カーンと響かせ白球は甲子園の空高く抜けゆく  
朝々を車イスにてミニトマト繙る嬉しさよゆつくりと簞む

小川 吾妻 洋子  
谷田 岡崎 甫子  
山口 影沢 よし  
馬頭 佐藤 節子  
盛泉 佐藤 茂

### 川柳

存在をアピールしてる都会の蚊  
針の穴ほどもでつかくふくらませ  
長生きの法螺は吹けない少子国  
見栄張って大法螺吹きを軽財布  
無い袖を振って祭の風に酔う

大内 郡司 正幸  
大山田下郷 佐藤 有紀  
小川 平澤 照雄  
小砂 笹沼 季子  
谷田 岡崎 甫子

### 一般書

#### 『跳びはねる思考』



東田 直樹/著  
たとえ、うまく話せなくても、心には言葉を持っているのです。重度自閉症の著者が「生きる」ことの本質を、鋭くとらえた珠玉の一冊。

## 新着図書

那珂川町図書館

### 児童書

#### 『目でみる単位の図鑑』



丸山 一彦/監修  
1m、1kgのものと  
いうと、何を思い浮かべますか?  
なかなか説明できない身の回りの単位を、分かりやすく写真やイラストで解説します。

- ◇ 『侵入者』 折原 一/著
- ◇ 『エデンの果ての家』 桂 望実/著
- ◇ 『笹の舟で海をわたる』 角田 光代/著
- ◇ 『後妻業』 黒川 博行/著
- ◇ 『かたつ』 中島 京子/著
- ◇ 『アポロンの嘲笑』 中山 七里/著
- ◇ 『ハケンアニメ!』 辻村 深月/著
- ◇ 『ねじまき片想』 柚木 麻子/著
- ◇ 『荒神』 宮部 みゆき/著
- ◇ 『明日は、いすいの空の下』 上橋 菜穂子/著
- ◇ 『シヤバはつら』 大野 更紗/著
- ◇ 『わたしと夫の失業日記』 神田 理絵/著
- ◇ 『山に登る前に読む本』 能勢 博/著
- ◇ 『また、都会で食やっつめるの。』 吉角 裕一朗/著

- ◇ 『くろねこさんしろねこさん』 得田 久之/著
- ◇ 『おえかきしりしり』 新井 洋行/著
- ◇ 『かせのでんわ』 いもと ようこ/著
- ◇ 『じいこのさたまつでいたい』 もつした いつみ/著
- ◇ 『よつがいえんじょうしゃ』 白土 あつこ/著
- ◇ 『おおきなあな』 あかみね ちようじ/著
- ◇ 『ヘリコプターのふるたぐん』 鎌田 歩/著
- ◇ 『あきちやった!』 アンソフネット ボーティス/著
- ◇ 『たんぼの目』 村岡 花子/著
- ◇ 『プラレール超図鑑』 小林 快次/監修
- ◇ 『大昔の生きもの』

紙面の都合上、新着資料の紹介は、一部のみとなっております。  
図書館ホームページから、新着図書の検索ができますので、ご利用ください。  
<http://www.e-toshu.com/nakagawa/PC/PC00301.aspx>



那珂川町ケーブルテレビ  
番組タイムスケジュール

時間	番組名
5:30	NewsなかがわTOWN
6:00	文字放送
6:30	
7:00	NewsなかがわTOWN
7:30	文字放送
8:00	アグリネット
8:30	
9:00	NewsなかがわTOWN
9:30	文字放送
10:00	栃木県提供番組
10:30	
11:00	NewsなかがわTOWN
11:30	文字放送
12:00	
12:30	NewsなかがわTOWN
13:00	企画番組・文字放送
13:30	
14:00	文字放送
14:30	
15:00	NewsなかがわTOWN
15:30	文字放送
16:00	
16:30	
17:00	
17:30	サイエンスJr
18:00	時代を超える技
18:30	企画番組・文字放送
19:00	
19:30	NewsなかがわTOWN
20:00	栃木県提供番組
20:30	
21:00	空から見た日本
21:30	NewsなかがわTOWN
22:00	企画番組・文字放送
22:30	
23:00	NewsなかがわTOWN
23:30	文字放送
0:00	
0:30	
1:00	NewsなかがわTOWN
朝まで	文字放送

【お知らせ】

都合により予告なく番組を変更することがあります。電子番組表（リモコンの「番組表」ボタン）で確認をお願いします。  
問い合わせ：☎0120-227-445

★ケーブルテレビ企画番組

日付	番組名
10/13~10/19	八口ー元気っ子
10/20~10/26	第9回南那須地区音楽祭 前編
10/27~11/2	第9回南那須地区音楽祭 後編
11/3~11/9	大内保育園運動会
11/10~11/16	馬頭中央保育園運動会

馬頭広重美術館 ワークショップ  
第4回 キャンドル教室  
のお知らせ

クリスマスに向けて、お菓子のようなかわいらしいキャンドルを作りましょう♪

日時 11月16日(日)

午後1時30分～3時

参加費 800円(材料費込み)

定員 12名(先着順)

場所 馬頭広重美術館 視聴覚室

講師 細井 晴代先生

申し込み・問い合わせ

馬頭広重美術館 ☎0287-92-1199

「那珂川町第九を歌う会」  
演奏会のお知らせ

演奏日時 12月7日(日)

開場：午後1時開場

開演：午後1時30分

会場 小川総合福祉センター

あじさいホール

※入場無料(整理券が必要です)

申し込み方法 往復はがきに郵便番号、住所、氏名、電話番号を記入のうえお申し込みください。1通につき、1名の申し込みとなります。

申し込み先 那珂川町教育委員会生涯学習課 〒324-0595 那珂川町小川2814-1

締め切り

10月31日(金)(当日消印有効)

定員を超えた場合は抽選となります。

問い合わせ先

「那珂川町第九を歌う会」事務局

☎0287-92-5172(郡司)

☎0287-92-5687(益子)

県立なす風土記の丘資料館  
秋季特別展およびイベント  
のご案内

●第22回秋季特別展「那須のあしあとー遺跡と人の物語ー」

那須地域の指定史跡を取り上げ、人と文化財との係わり、地域の歴史遺産について考えます。

会期 11月24日(月・祝)まで

開催場所

第一会場：大田原市なす風土記の丘 湯津上資料館

第二会場：県立なす風土記の丘資料館

観覧料金 一般100円、学生50円、中学生以下は無料

休館日

第一会場・第二会場とも：月曜日(祝日開館)、祝日の翌日

※上記の観覧料で当日に限り、両資料館ともにご覧いただけます。

●特別展記念講演会

演題 「那須官衙遺跡をめぐる考古学史」

講師 大橋 泰夫氏(島根大学法文学部教授)

日時 10月18日(土)

午後1時30分～3時

●特別展記念鼎談

演題 「那須人のあしあと」

講師 塙 静夫氏(県文化功労者)

海老原 郁雄氏(地域文化功労者)

上野 修一氏(県立宇都宮南高等学校校長)

日時 11月15日(土)

午前10時30分～午後3時

●ガラス玉づくり

開催日 10月中の毎週土曜日(イベント開催日は除く)

●勾玉づくり

開催日 11~12月中の毎週土・日曜日(イベント開催日は除く)

※企画展関連イベント・講座・体験教室は、すべて参加費無料です。

申し込み・問い合わせ

県立なす風土記の丘資料館

☎0287-96-3366 FAX0287-96-3340

栃木県山地防災推進委員  
(ボランティア)を募集します

活動内容 山地防災意識の啓もう及び山地災害に関する情報の収集

応募資格

- ・那珂川町在住の方
- ・山地防災に意欲や関心がある方
- ・県が行う講習会に自費で参加できる方

申し込み・問い合わせ

県北環境森林事務所 森づくり第二課

☎0287-28-9071

インターネットでも「栃木県山地防災推進員」のキーワードで検索可能です。

毎年10月は  
全国不正軽油撲滅強化月間です

不正軽油に関する情報をお寄せください。

※不正軽油とは、軽油引取税の脱税を目的に、軽油代替燃料として灯油や重油を混和する等して使用するものです。

知事の承認を受けずに自動車の燃料として灯油や重油を使用すると、罰則の適用を受けることがあります。

※不正軽油に関わった者はすべて罰則の対象になります。

※不正軽油に関する情報は、下記へお寄せください。

問い合わせ 栃木県税事務所 軽油引取税調査担当 ☎0282-23-3862

10月は土地月間です

国土利用計画法では、一定面積以上の土地売買などの取引を行った場合、契約後2週間以内に町長に届け出ることが義務付けられています。

届出の必要な土地の面積は、以下のとおりです。

1. 都市計画区域 5,000㎡以上
  2. 都市計画区域外 10,000㎡以上
- 土地の有効利用の実現のため、皆様のご協力をお願いします。

問い合わせ 企画財政課企画調整係

☎0287-92-1114

高齢者インフルエンザ(65歳以上)  
予防接種(無料)のお知らせ

対象の方には、個別に通知しています。「青色の予診票」を持参し、下記の医療機関で接種してください。

接種期間 平成27年2月28日まで  
医療機関 飯塚医院・上野医院・坂本クリニック・佐藤医院・白寄医院・鈴木整形外科・高野病院

問い合わせ

健康管理センター ☎0287-92-1188

高齢者用肺炎球菌  
予防接種(無料)のお知らせ

対象の方には、個別に通知しています。「りんどう色の予診票」を持参し、下記の医療機関で接種してください。  
対象者 平成27年3月31日までに65歳・70歳・75歳・80歳・85歳・90歳・95歳、100歳以上になる方で、過去5年間に肺炎球菌予防接種を受けたことがない方

接種期間 平成27年3月31日まで  
医療機関 飯塚医院・上野医院・坂本クリニック・佐藤医院・白寄医院・高野病院

※上記以外の方で接種希望の場合は、一部自己負担になります。

問い合わせ 健康管理センター ☎0287-92-1188

高齢者・障害者のための  
成年後見相談会(無料)のお知らせ

日時 11月15日(土)

午前10時～午後3時

場所・相談方法 ※予約不要  
宇都宮会場：栃木県司法書士会館

[面談・電話(☎028-632-9420)]  
足利会場：足利商工会議所3階

小山会場：小山商工会議所3階  
[面談のみ]

相談内容 成年後見に関する相談(高齢者・障害者の財産管理、身上監護)

相談員 司法書士

問い合わせ (公社)成年後見センター・リーガルサポートとちぎ支部

☎028-632-9420

働くメンタルヘルス相談  
のお知らせ

労働者及び使用者、求職者、メンタルヘルスの不調等の理由により既に退職している方、メンタルヘルスの不調を抱える方の親族・同僚・上司等への無料カウンセリングを行います。

日時 11月14日(金)・12月12日(金)  
午後1時30分～4時30分

会場 県庁河内庁舎宇都宮労政事務所

予約 相談希望日の3日前(土日祝日は除く) ※要予約

受付時間

平日午前8時30分～午後5時15分

問い合わせ 栃木県宇都宮労政事務所 ☎028-626-3053

「労働条件相談ほっとライン」  
開設のお知らせ

9月1日から、夜間及び休日に労働基準法等に関する相談ほっとラインが開設されました。

相談期間

平成27年3月31日(火)まで  
※12月29日(月)～1月3日(土)は除く

相談時間 月～金：午後5時～10時  
土日：午前10時～午後5時

問い合わせ 労働条件相談ほっとライン ☎0120-811-610

八溝山周辺地域定住自立圏の  
広域無料法律相談のお知らせ

日時 11月13日(木)

午後1時30分～4時30分

会場 大田原市福祉センター

定員 18名(事前予約制)

対象者

那珂川町、大田原市、那須塩原市、那須町、矢祭町、大子町の住民  
内容 栃木県弁護士会所属の弁護士が相談に応じます。

※相談時間は、1人20分

申し込み 11月6日(木)から相談日前日までに、下記へご予約ください。

申し込み・問い合わせ

大田原市総合政策部総務課総務法規係

☎0287-23-1111



とちぎ“食と農”ふれあいフェア  
開催のお知らせ

各市町の自慢の地域ブランドの展示・試食・販売、地域のこだわりのそばや釜炊きのご飯の提供、30周年を記念した過去のフェアの再現、6次産業化成果品の展示・販売等、さらには、食育に関する情報発信等も行います。

日時 10月25日(土)・26日(日)  
午前10時～午後4時  
場所 県庁及び周辺施設  
問い合わせ とちぎ“食と農”ふれあいフェア実行委員会  
☎028-623-2333

栃木県障害者文化祭  
カルフルとちぎ2014  
こころのつどいが開催されます

日時 10月24日(金)・25日(土)  
場所 とちぎ福祉プラザ、わかくさアリーナ  
内容 絵画・工芸・書道等の展示、芸能発表、製作品の販売・模擬店、参加・体験型コーナーの実施等  
問い合わせ 栃木県障害者文化祭実行委員会事務局(障害福祉課企画推進担当内) ☎028-623-3052

栃木県育英会からのお知らせ

平成27年度に進学予定の人を対象に、月額貸与奨学生、入学一時金奨学生及び東京学生寮入寮者を募集します。  
募集期間 11月14日(金)まで  
問い合わせ 栃木県育英会事務局 ☎028-623-3459

無料調停相談会  
のお知らせ

日時・会場  
・11月13日(木) 大田原市総合文化会館  
・11月20日(木) 黒磯公民館・いきいきふれあいセンター内  
・11月27日(木) 矢板公民館  
各会場とも午前9時30分～午後3時(昼休みも相談に応じます)  
相談員 大田原調停協会員  
内容 土地・建物・金銭・交通事故など民事に関する問題、夫婦・親子・相続・戸籍など家事に関する問題  
問い合わせ 宇都宮地方・家庭裁判所大田原支部 ☎0287-22-2112

とちぎグルメ元気まつり  
THE FINAL in真岡開催のお知らせ

日時 11月8日(土)・9日(日)  
午前10時～午後4時  
場所 井頭公園内運動広場  
※当日、会場となる井頭公園内には本催事の駐車場はございません。JR宇都宮駅または専用駐車場からの有料シャトルバスをご利用ください。  
内容 県内の人気グルメの投票、県外グルメの出店、郷土芸能や県内のキャラクターステージイベント等  
その他 当日のグルメ購入には食券が必要です。詳しくは公式ホームページをご覧ください。  
http://tochigi-genkigourmet.jp/  
問い合わせ とちぎ元気グルメまつり THE FINAL in真岡 事務局 ☎028-625-5333

無料相談会(予約制)のお知らせ

日時 11月7日(金)・8日(土)  
午前10時～午後4時  
場所 船栄庵(那須烏山市熊田1400)  
予約人数 1日5組程度  
予約受付 10月31日までに下記の電話に予約してください。受付時間は、月～金曜日の午後4時～6時までです。  
問い合わせ  
・成年後見・遺言(終活)相談 司法書士 嶋田 貴子 ☎080-5522-0260  
・未払賃金・解雇・サービス残業などの労働問題相談 わたらせユニオン嶋田 ☎080-5645-9604

県立南那須特別支援学校  
交流学习発表会  
「こぶし祭」のお知らせ

日時 11月15日(土) ※雨天実施  
午前9時35分～午後2時25分  
場所 県立南那須特別支援学校 体育館及び各教室  
内容 本校児童生徒による演技発表、製品販売とイベント、作品展見学など。各イベントコーナーは、自由に見学及び参加できます。  
その他 午後まで参加される方は、昼食を御用意ください。なお、飲み物やパン類の販売は行っています。  
問い合わせ 県立南那須特別支援学校 ☎0287-88-7571

平成26年度高等工科大学及び自衛官候補生(男子)募集案内

種目	受付期間	試験期日	試験会場	応募資格	
高等工科大学生徒	推薦	11月1日～12月5日(締切日必着)	平成27年1月10日～12日の間のいずれか1日	神奈川県横須賀市	男子で中卒(見込含)17歳未満の者(学校長の推薦必要)
	一般	11月1日～平成27年1月9日(締切日必着)	1次:平成27年1月24日 2次:平成27年2月5日～8日の間のいずれか1日	1次:大田原または宇都宮市内 2次:宇都宮市内	男子で中卒(見込含)17歳未満の者
自衛官候補生	男子	12月11日まで	12月13日・14日のいずれか1日	宇都宮市内	18歳以上27歳未満の者

問い合わせ 栃木地方協力本部大田原地域事務所 ☎0287-22-2940

那珂川町の文化財シリーズ  
史料からみた小口村温泉

温泉は古くから人々に愛されてきました。昔は病氣や怪我の治療等の湯治的な利用が主でしたが、近年では健康の維持・増進とともに精神的な充足感を求めるなど、温泉も多目的に利用されるようになってきています。

那珂川町の温泉の記録は、宝永七年(一七一〇)に小口村の大金重貞が著した「重昭童依調年記」に記されており、「小口村湯」が古くから発見されていたことがわかります。

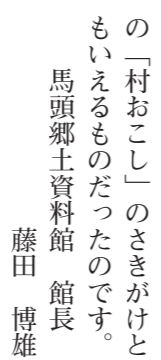
宝永年間(一七一〇～一七一一)には郡奉行の命で水戸藩より金一〇両の融資を受け、温泉場を拡充すると、湯治客も年々増加していきました。ところが延享二年(一七四五)、小口川で大洪水が起き、湯小屋などが流され、大きな被害を受けました。その後、粗末な飯小屋しか建てられず、復興は進みませんでした。

小口村温泉の不振を知った郡奉行は温泉の「御取立」を再度命じています。これを受けて、小口村の百姓は、温泉

が村に利益をもたらす共有資源であることを意識し、温泉経営・管理の担い手を湯守一人から、百姓による「村益」獲得構想が百姓の総意である旨の「口上書」(大金家文書)を宝暦八年(一七五八)に村役人に提出しています。

それによれば、庄屋大森左平次は自分の土地に総二階の店を造り、湯治客から「損料」を取って湯治用品を貸出、村の百姓には食糧品を販売させ、日帰り客に対し昼食も出していました。湯治客がもたらす消費需要が増大し、さらに温泉が繁昌すれば薪・野菜を販売したり、「駄賃馬歩夫」に従事したり、働きの口が広がり「村潤」が期待できるといふねらいがありました。

小口村は他領の黒羽・大田原方面の諸商人が馬頭へ行く道筋にあり、小口温泉を利用すれば温泉が繁昌し、江戸から烏山にたばこ・紙の商売で訪れる多くの江戸商人が骨休みに小口温泉で逗留し、三河又河岸から船で下ります。そ



小砂村温泉源泉

うぶいえ (氏名)(父母の名)(住所)

益子芽依香	和広	馬頭
屋代 湊	幸裕	馬頭
鈴木結芽夏	良孝	白久
佐藤もなみ	隆男	片平
石井 紗愛	和哉	高岡
和久井流星	直樹	恩田
晴香	直樹	恩田

おくやみ (氏名)(年齢)(住所)

郡司 和治	馬頭
佐藤 兼次	馬頭
酒主 明行	馬頭
吉成 正	馬頭
齋藤 毅	馬頭
植竹 寿治	馬頭
新野 直子	馬頭
栗田 廣美	馬頭
田邊 洋子	馬頭

10月1日現在の人口 (住民基本台帳)

男	9,069人 (-13)
女	8,955人 (-10)
計	18,024人 (-23)
世帯数	6,113 (2)

( )内は前月との比較

掲載は希望者のみです。 (8月21日～9月20日) 受付分 敬称略

穴山 八郎	薄井 さだ	山崎 ミツエ	阿久津 キクエ	清水 マサ子	小室 敏光	阿久津 信雄	佐藤 秀夫	和泉 江子	堀江 喜録	鈴木 俊一	大森 汎	笠井 和子	小口 林一	荒井 ツル
(94)	(96)	(67)	(100)	(71)	(59)	(79)	(77)	(90)	(83)	(74)	(79)	(81)	(60)	(79)
浄法寺	白久	谷田	小川	小川	小川	小川	小川	小川	小川	大那地	大内	大内	松野	北向田



秋季特別展「北斎と広重 二大巨匠の名品展」-「富嶽三十六景」をめぐる夢の競演-



第109回

富士山の裾野で激しく光る稲妻。あたり一面真っ黒な雨雲に包まれ、下界では夕立が降っていることが暗示されています。

しかし、山の上は真っ青に晴れた空。白い積乱雲が浮かび、雪を僅かに残す山頂は、明るい夏の日差しに照らされています。

これは、葛飾北斎の代表作、「富嶽三十六景」の一枚で、「山下白雨」という作品です。白雨とはにわか雨のことで、山の上は晴れているけれど下は雨、という様子が描かれています。富士山では雲よりも山頂が高くなるためにこのような現象が起きるわけです。北斎はその高さを強調するために、実際より頂上が鋭く尖った富士山を描いています。

また、土色の地肌を晒す富士山には、黒い絵の具が幾重にも重ねられ、恐ろしいまでの力強さが表現されています。「富嶽三十六景」の「凱風快晴」が「赤富士」と呼ばれるのに対し、本図はその色遣いから「黒富士」と呼ばれていますが、「赤富士」が穏やかで静的であるのとは対照的に、「黒富士」からは激しい稲光とともに起こる雷鳴や地響きまでもが聞こえてくるようです。

「富嶽三十六景」は当初、題名の通り36図の出版が予定されていましたが、売れ行きが好評だったようで、10図が追加されて最終的に46図で完結しました。関東近辺のいろいろな場所から見える富士山の姿形を描き分けたこの作品は北斎の代表作であり、日本の風景版画の代表作ともされています。

「北斎と広重 二大巨匠の名品展」では、「山下白雨（黒富士）」、「凱風快晴（赤富士）」、「神奈川沖浪裏（大浪）」をはじめとする北斎の「富嶽三十六景」シリーズを、広重の「富士三十六景」、「不二三十六



葛飾北斎「富嶽三十六景 山下白雨」  
中外産業株式会社（原安三郎コレクション）

景」とともに展示します。

富士山をめぐるって繰り広げられる二大巨匠の競演を、どうぞお楽しみください。

広重美術館 主任学芸員 長井裕子

【会期】前期 ~10月13日(月)  
後期 10月18日(土)~11月24日(月)

【ミュージアムトーク】当館学芸員による展示解説。  
後期 10月18日(土) 午後1時30分~。

【開館時間】午前9時30分より午後5時まで  
(但し入館は午後4時30分まで)

【入館料】

大人 700円 (630円)  
高・大学生 400円 (360円)

※ ( ) は20名以上の団体料金。

※中学生以下は無料。

※障がい者手帳等をお持ちの方・付き添い1名は半額

“なかちゃん”からのお願い

ゆるキャラ®グランプリの投票期間が残りわずかとなりました。みんなで応援してね！よろしくお願ひします♪

投票の仕方

- ①公式サイトへアクセス (<http://www.yurugp.jp/>)  
または右のQRコードからアクセス
- ②ID登録 ※初回のみ
- ③IDログイン
- ④1日1回の投票ができます



投票期間は10月20日まで！

問い合わせ 企画財政課 ☎0287-92-1114

